

# PROCEDURE

Masterisation sur un serveur pour déployer Windows 11 23H2  
avec l'hyperviseur VMWare Workstation Pro 17



<b>Auteur :</b> Lamaigniere Lucas	<b>Section :</b> BTS SIO option SISR	<b>Version :</b> 1.0 (confidentiel)	<b>Service :</b> Technique	<b>Date de création :</b> 14/04/2025
---	---	--	-------------------------------	---

## Table des matières

I. Introduction .....	3
A. Prérequis .....	3
B. Qu'est-ce que c'est ? .....	3
C. Pourquoi effectuer une masterisation ? .....	3
II. Installation Windows ADK pour Windows 11 23H2 .....	4
III. Installation du complément Windows PE pour Windows 11 23H2 .....	6
IV. Installation Microsoft Deployment Toolkit (MDT) .....	7
A. Installation du composant MDT .....	7
B. Création du deployment share .....	9
C. Création d'un utilisateur local pour MDT .....	13
V. Installation de WDS .....	14
VI. Importer une image Windows 11 dans MDT .....	15
VII. Créer une Séquence de tâches pour Windows 11 .....	18
VIII. Configurer MDT pour Windows 11 .....	24
A. Erreur console MMC .....	24
IX. Personnaliser le bootstrap.ini et le customsettings.ini .....	25
X. Ajouter une application a mdt pour Windows 11 (.exe ou .msi) .....	27
XI. Ajouter l'application dans une séquence de taches .....	31
XII. Générer l'image Lite Touch et l'importer dans WDS .....	32
A. Génération de l'image Lite Touch sur MDT .....	32
B. Importation de l'image Lite Touch sur WDS .....	34
XIII. Déploiement de Windows 11 23h2 avec MDT .....	36

## I. INTRODUCTION

### A. PRÉREQUIS

- Une machine virtuelle (VM) avec Windows server 2022 installé ou seront installés les outils nécessaires pour la masterisation (ADK, Windows PE, MDT et WDS). Le DHCP devra être configuré, et, la machine devra être connecté à internet.
- Une machine virtuelle (VM) vide pour le déploiement de Windows 11 23H2
- L'hyperviseur VMWare Workstation Pro 17 configuré de sorte que les 2 machines virtuelles (VM) soient sur le même réseau

### B. QU'EST-CE QUE C'EST ?

Le déploiement d'un master est une technique très répandue en entreprise. Elle est utilisée par les administrateurs systèmes dans le but de faire un déploiement rapide d'un parc informatique. Le but est simple. Il permet de « cloner » un ordinateur si l'ensemble du parc possède la même configuration, d'installer les mêmes logiciels, de configurer les mêmes paramètres...

### C. POURQUOI EFFECTUER UNE MASTERISATION ?

Cela permet de déployer de 2 à 300 postes ou plus, de manière très rapide sans avoir à passer sur chacun des postes en risquant d'oublier certaines choses. Dans la pratique, l'administrateur en charge de la mission va prendre un ordinateur vierge. Il va installer le système d'exploitation, procéder aux mises à jour, installer les différents logiciels nécessaires, mettre en place différents paramètres spécifiques à l'ensemble des utilisateurs. Une fois que toutes ces opérations sont effectuées, il va envoyer la « capture » du disque dur sur le serveur qui se chargera par la suite au déploiement du parc. Le poste qui devra être installé démarrera sur la carte réseau puis ira chercher l'image d'installation sur le serveur grâce au PXE : PrebootExecutionEnvironment. Il est également possible de récupérer l'image ISO du système personnalisé sur une clé USB puis de passer sur chaque poste mais cette méthode est plus répétitive et moins fiable.

<b>Auteur :</b> Lamaigniere Lucas	<b>Section :</b> BTS SIO option SISR	<b>Version :</b> 1.0 (confidentiel)	<b>Service :</b> Technique	<b>Date de création :</b> 14/04/2025
---	---	--	-------------------------------	---

## II. INSTALLATION WINDOWS ADK POUR WINDOWS 11 23H2

Télécharger Windows ADK pour windows 11 23H2 [ici](#) (ne pas télécharger la version 10.1.25398.1 car elle n'est pas stable).

- [Télécharger le Windows ADK 10.1.26100.2454 \(décembre 2024\)](#)
- [Télécharger le module complémentaire Windows PE pour l'ADK Windows 10.1.26100.2454 \(décembre 2024\)](#)
- [Nouveautés dans Windows ADK](#)
- Pour Windows 10 IoT Standard, [téléchargez également les compléments IoT Core](#).

Après avoir fait le téléchargement, exécutez le fichier "**adksetup.exe**". Suivez l'assistant. Conservez l'emplacement d'installation par défaut.

Kit de déploiement et d'évaluation Windows

### Spécifier un emplacement

Installer le Kit de déploiement et d'évaluation Windows sur l'ordinateur

Chemin d'installation :

C:\Program Files (x86)\Windows Kits\10\ Parcourir...

Télécharger le Kit de déploiement et d'évaluation Windows pour l'installation sur un autre ordinateur

Chemin de téléchargement :

C:\Users\Administrateur\Downloads\Windows Kits\10\ADK Parcourir...

Estimation de l'espace disque nécessaire : 1,5 Go  
 Espace disque disponible : 47,7 Go

Suivant Annuler

<b>Auteur :</b> Lamaigniere Lucas	<b>Section :</b> BTS SIO option SISR	<b>Version :</b> 1.0 (confidentiel)	<b>Service :</b> Technique	<b>Date de création :</b> 14/04/2025
---	---	--	-------------------------------	---

Cochez les fonctionnalités suivantes et cliquez sur "Installer"

Kit de déploiement et d'évaluation Windows

### Sélectionnez les fonctionnalités à installer

Cliquez sur le nom d'une fonctionnalité pour plus d'informations.

<input type="checkbox"/> Outils de compatibilité des applications <input checked="" type="checkbox"/> <b>Outils de déploiement</b> <input checked="" type="checkbox"/> Concepteur de fonctions d'acquisition d'images et de c <input checked="" type="checkbox"/> Concepteur de configuration <input checked="" type="checkbox"/> Outil de migration utilisateur (USMT) <input type="checkbox"/> Outil Gestion de l'activation en volume (VAMT) <input type="checkbox"/> Windows Performance Toolkit <input type="checkbox"/> Générateur de modèle Microsoft User Experience Virtua <input type="checkbox"/> Microsoft Application Virtualization (App-V) Sequencer <input type="checkbox"/> Outil automatique Microsoft Application Virtualization ( <input type="checkbox"/> Media eXperience Analyzer	<h4>Outils de déploiement</h4> <p>Taille : 100,2 Mo</p> <ul style="list-style-type: none"> <li>Outil Gestion et maintenance des images de déploiement (DISM). Pour utiliser les applets de commande DISM, vous devez également installer <a href="#">PowerShell 3.0</a>.</li> <li>OEM Activation 2.5 et 3.0 outils.</li> <li>Assistant Gestion d'installation (SIM).</li> <li>OSCDIMG, BCDBoot, DISMAPI, WIMGAPI et autres outils et interfaces.</li> </ul> <p>Outils permettant de personnaliser et de gérer les images Windows et d'automatiser l'installation.</p> <p>inclut</p>
--	---

Estimation de l'espace disque nécessaire : 813,3 Mo  
Espace disque disponible : 47,7 Go

Patientez pendant l'installation et cliquez sur "Fermer" pour fermer l'installateur de Windows ADK

Kit de déploiement et d'évaluation Windows

### Bienvenue dans Kit de déploiement et d'évaluation Windows!

Lancer le Guide de prise en main

Informez-vous sur le Kit de déploiement et d'évaluation Windows et en quoi le programme contribue à concevoir et à déployer Windows, mais aussi à vous aider à bénéficier d'une convivialité plus poussée.

<b>Auteur :</b> Lamaigniere Lucas	<b>Section :</b> BTS SIO option SISR	<b>Version :</b> 1.0 (confidentiel)	<b>Service :</b> Technique	<b>Date de création :</b> 14/04/2025
---	---	--	-------------------------------	---

### III. INSTALLATION DU COMPLÉMENT WINDOWS PE POUR WINDOWS 11 23H2

Télécharger Windows PE pour Windows 11 23H2 [ici](#)

- Télécharger le Windows ADK 10.1.26100.2454 (décembre 2024) [↗](#)
- **Télécharger le module complémentaire Windows PE pour l'ADK Windows 10.1.26100.2454 (décembre 2024) [↗](#)**
- Nouveautés dans Windows ADK
- Pour Windows 10 IoT Standard, téléchargez également les compléments IoT Core [↗](#).

Suivre l'assistant d'installation, le répertoire sera le même que Windows ADK ce qui est normal vu c'est un complément.

Extensions de l'environnement de préinstallation Windows (WinPE) du Kit de déploiement et d'évaluation ...

#### Spécifier un emplacement

- Installer le Extensions de l'environnement de préinstallation Windows (WinPE) du Kit de déploiement et d'évaluation Windows sur l'ordinateur

Chemin d'installation :

C:\Program Files (x86)\Windows Kits\10\

Parcourir...

\* Chemin d'installation commune du Kit Windows utilisé

- Télécharger le Extensions de l'environnement de préinstallation Windows (WinPE) du Kit de déploiement et d'évaluation Windows pour l'installation sur un autre ordinateur

Chemin de téléchargement :

C:\Users\Administrateur\Downloads\Windows Kits\10\ADKWinPEAddons

Parcourir...

Estimation de l'espace disque nécessaire : 3,6 Go  
 Espace disque disponible : 46,8 Go

Suivant

Annuler

<b>Auteur :</b> Lamaigniere Lucas	<b>Section :</b> BTS SIO option SISR	<b>Version :</b> 1.0 (confidentiel)	<b>Service :</b> Technique	<b>Date de création :</b> 14/04/2025
---	---	--	-------------------------------	---

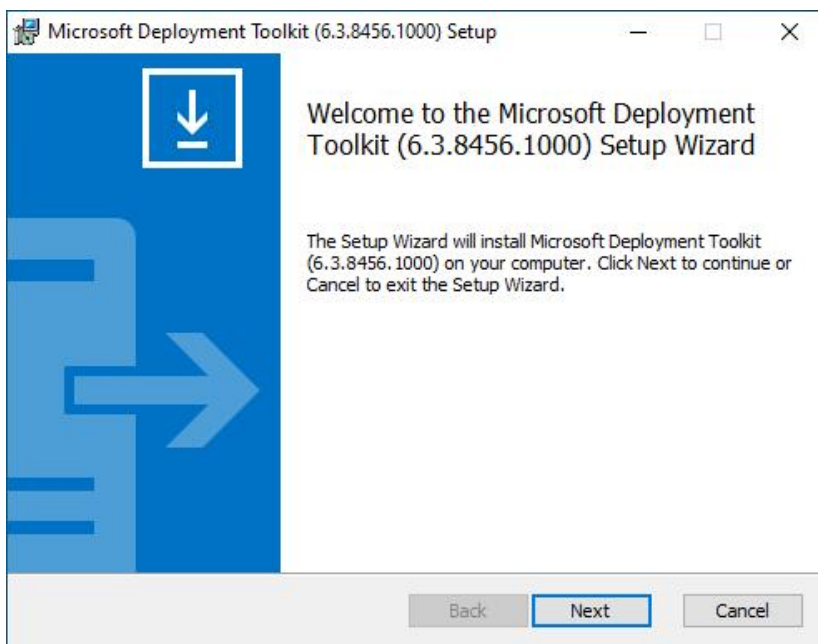
Cochez la seule fonctionnalité disponible et cliquez sur "Installer"



## IV. INSTALLATION MICROSOFT DEPLOYMENT TOOLKIT (MDT)

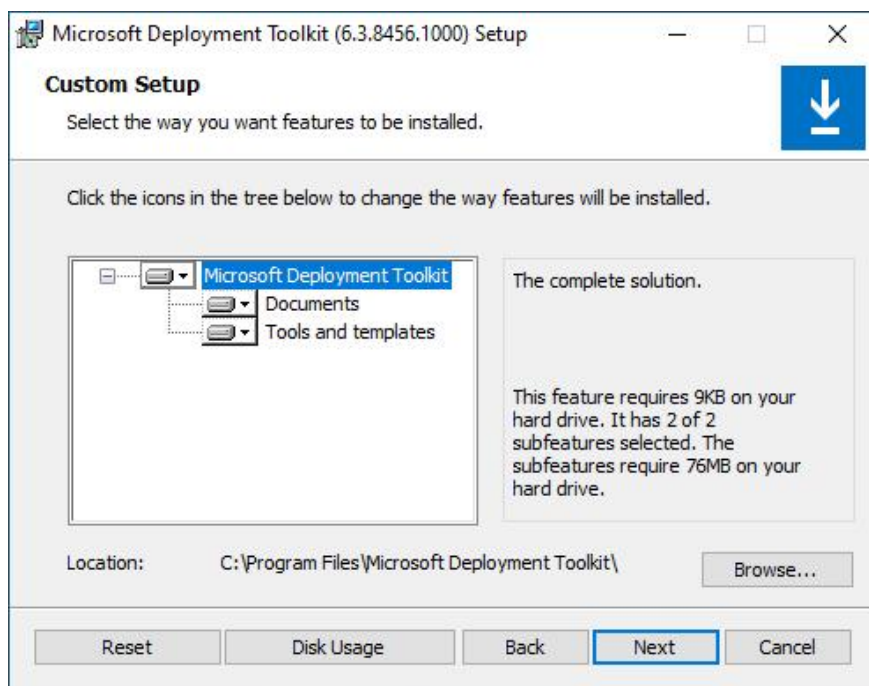
### A. INSTALLATION DU COMPOSANT MDT

Suivre l'assistant d'installation, cliquez sur "Next"

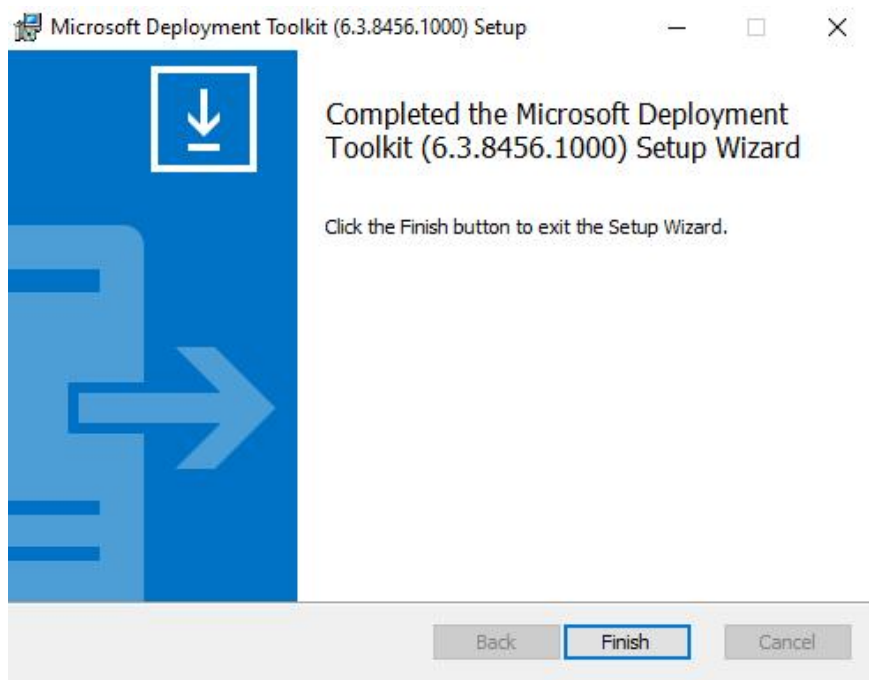


<b>Auteur :</b> Lamaigniere Lucas	<b>Section :</b> BTS SIO option SISR	<b>Version :</b> 1.0 (confidentiel)	<b>Service :</b> Technique	<b>Date de création :</b> 14/04/2025
---	---	--	-------------------------------	---

Au moment de sélectionner les fonctionnalités, conservez le choix par défaut et poursuivez



Laissez-vous guider jusqu'à la fin de l'installation... Cliquez sur "**Finish**" quand c'est effectué.

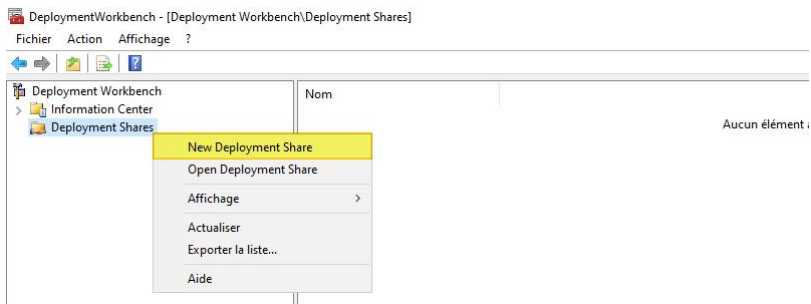


Ouvrez la console MDT "Deployment Workbench"

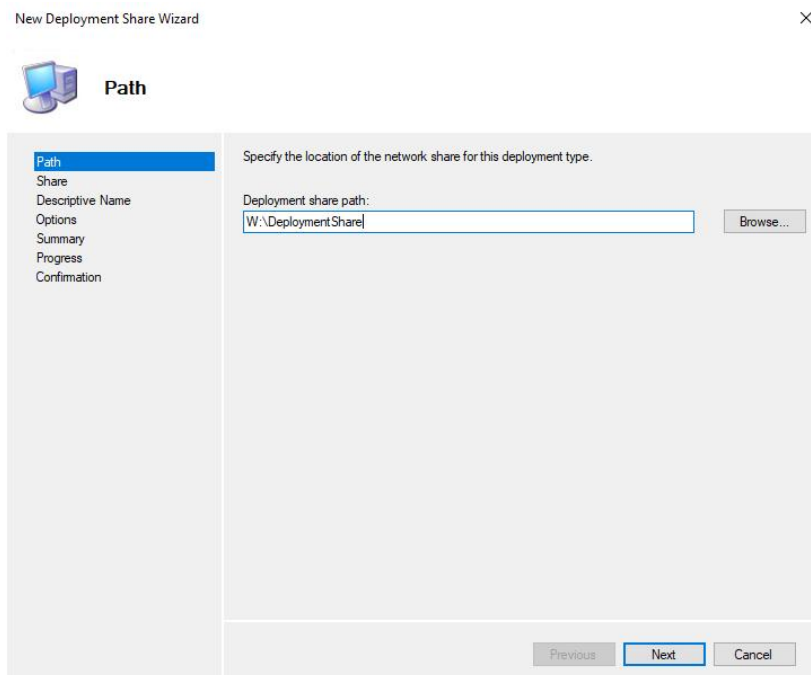
<b>Auteur :</b> Lamaigniere Lucas	<b>Section :</b> BTS SIO option SISR	<b>Version :</b> 1.0 (confidentiel)	<b>Service :</b> Technique	<b>Date de création :</b> 14/04/2025
---	---	--	-------------------------------	---

## B. CRÉATION DU DEPLOYMENT SHARE

Ouvrez la console "Deployment Workbench", effectuez un clic droit sur "Deployment Shares" puis cliquez sur "New Deployment Share"

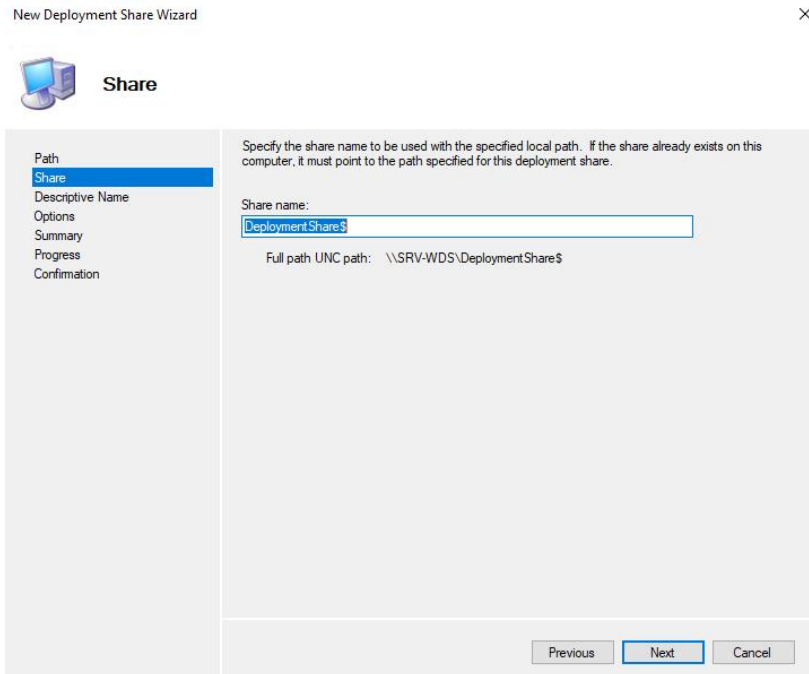


La première étape consiste à **indiquer l'emplacement du Deployment Share**. Ce dossier sera partagé et il va contenir l'ensemble des données de MDT : images, pilotes, applications, séquences de tâches, etc... Ici, utilisez un volume différent de celui du système, comme "W:\DeploymentShare" dans cet exemple

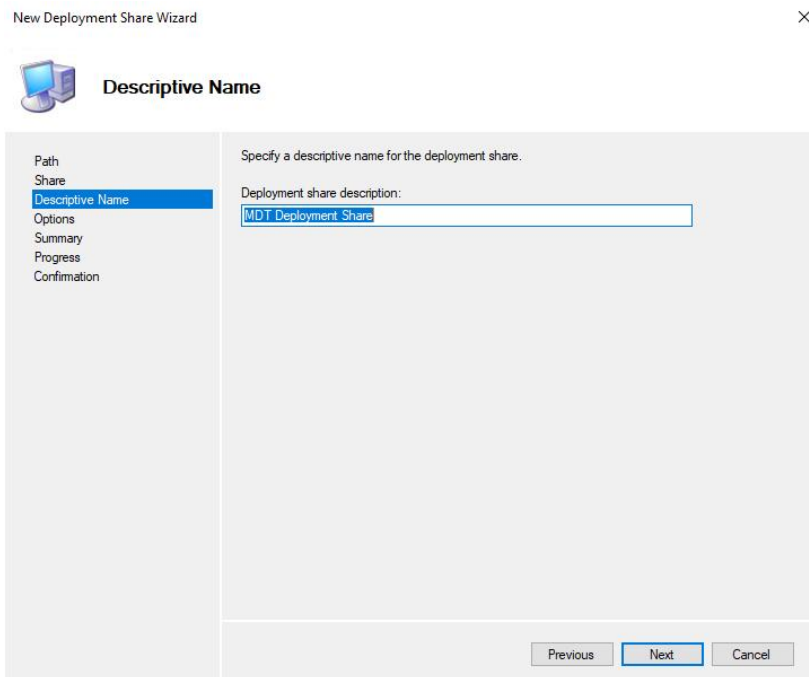


<b>Auteur :</b> Lamaigniere Lucas	<b>Section :</b> BTS SIO option SISR	<b>Version :</b> 1.0 (confidentiel)	<b>Service :</b> Technique	<b>Date de création :</b> 14/04/2025
---	---	--	-------------------------------	---

Pour le nom du partage, conservez la valeur par défaut. Le partage caché "**DeploymentShare\$**" sera créé

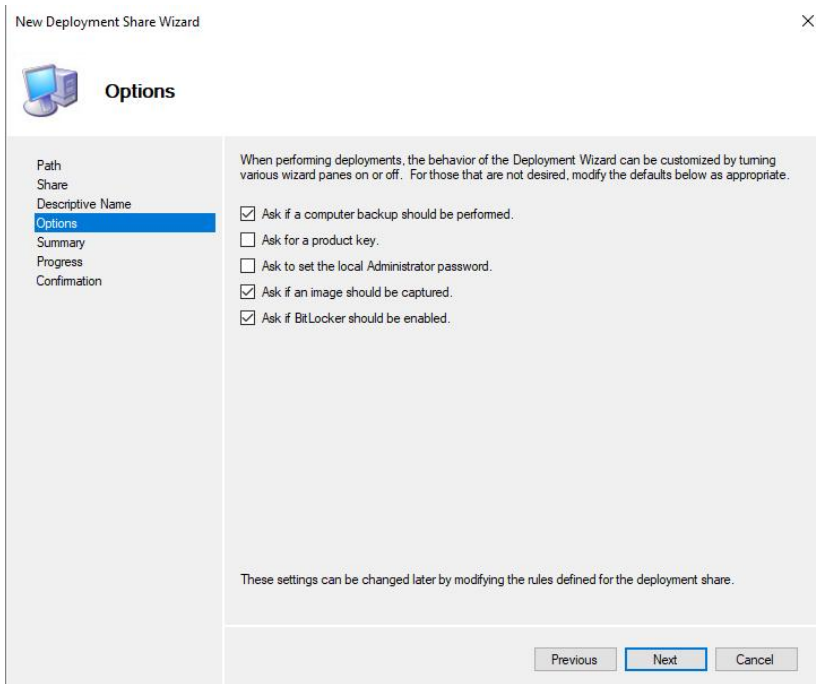


Pour le nom descriptif, indiquez une valeur...

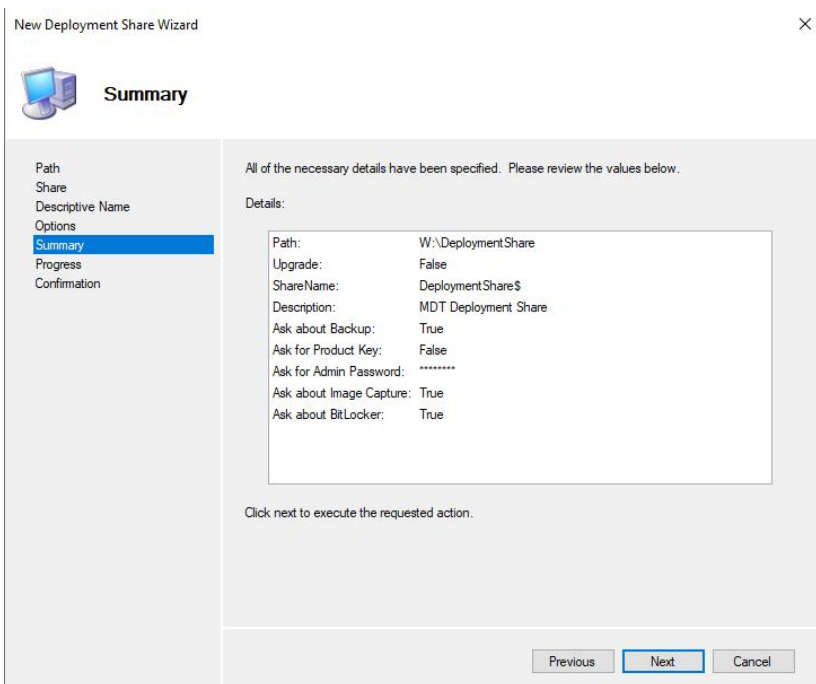


Pour les "**Options**", cela permet d'**activer ou non certaines étapes du processus de déploiement**. Ces choix seront modifiables par la suite

<b>Auteur :</b> Lamaigniere Lucas	<b>Section :</b> BTS SIO option SISR	<b>Version :</b> 1.0 (confidentiel)	<b>Service :</b> Technique	<b>Date de création :</b> 14/04/2025
---	---	--	-------------------------------	---

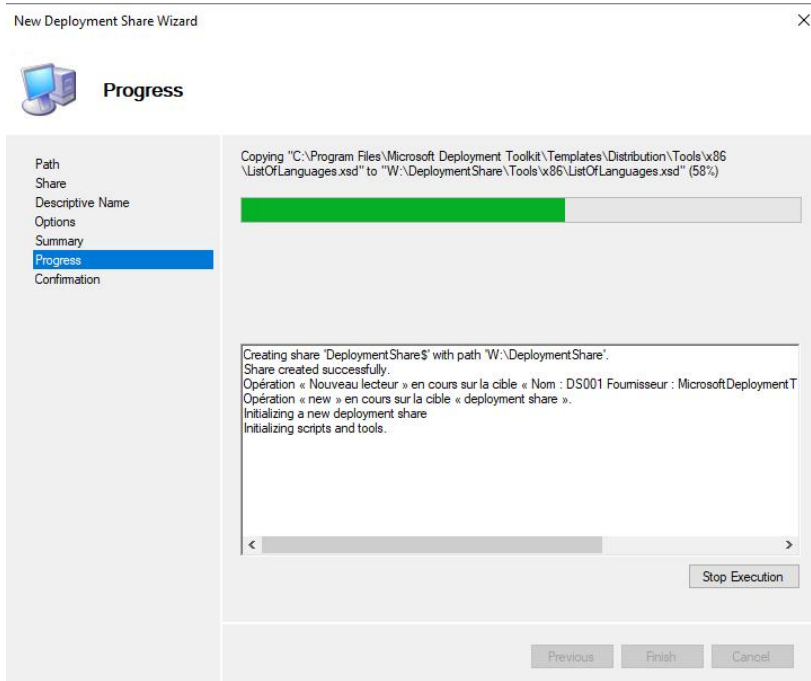


Lisez le résumé et cliquez sur "Next"

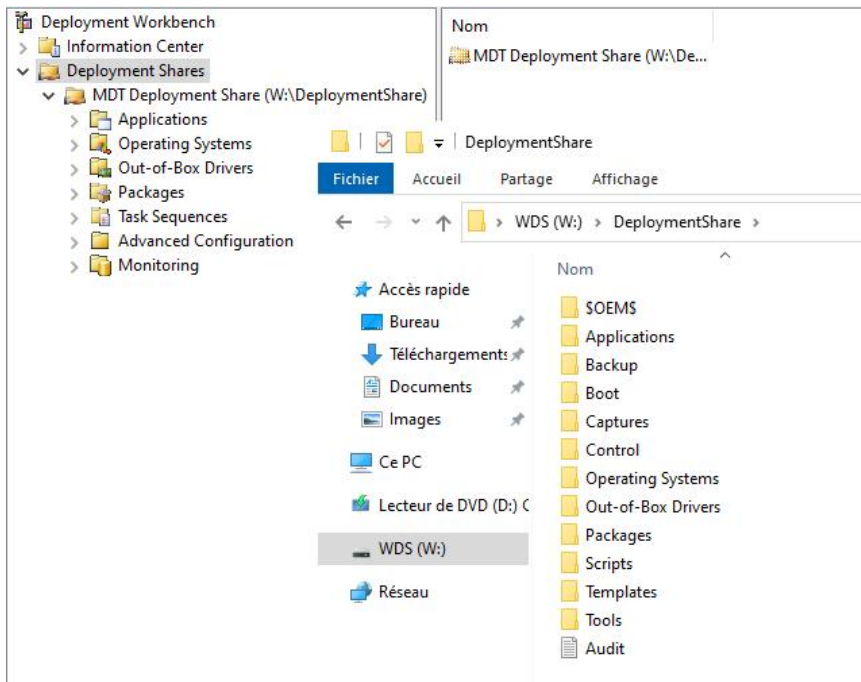


La création du DeploymentShare est en cours... Patientez

<b>Auteur :</b> Lamaigniere Lucas	<b>Section :</b> BTS SIO option SISR	<b>Version :</b> 1.0 (confidentiel)	<b>Service :</b> Technique	<b>Date de création :</b> 14/04/2025
---	---	--	-------------------------------	---



À la fin de la création, vous pouvez le contenu du Deployment Share dans la console MDT, mais aussi à partir de l'Explorateur de fichiers Windows. On voit très bien le lien entre les deux



<b>Auteur :</b> Lamaigniere Lucas	<b>Section :</b> BTS SIO option SISR	<b>Version :</b> 1.0 (confidentiel)	<b>Service :</b> Technique	<b>Date de création :</b> 14/04/2025
---	---	--	-------------------------------	---

### C. CRÉATION D'UN UTILISATEUR LOCAL POUR MDT

De ce fait, la machine doit utiliser un compte utilisateur pour s'authentifier sur le partage et accéder aux données (images, pilotes, séquences de tâches, etc.).

Pour gagner du temps, PowerShell sera utilisé pour **créer un compte local nommé "Service\_MDT"** sur le serveur. Le mot de passe est "P@ssword123!" mais vous devez le personnaliser. **Ce compte n'est pas administrateur** du serveur : on lui attribue **uniquement des droits de lecture** et exécution sur le partage.

Sur le serveur MDT, exécutez le script PowerShell suivant :

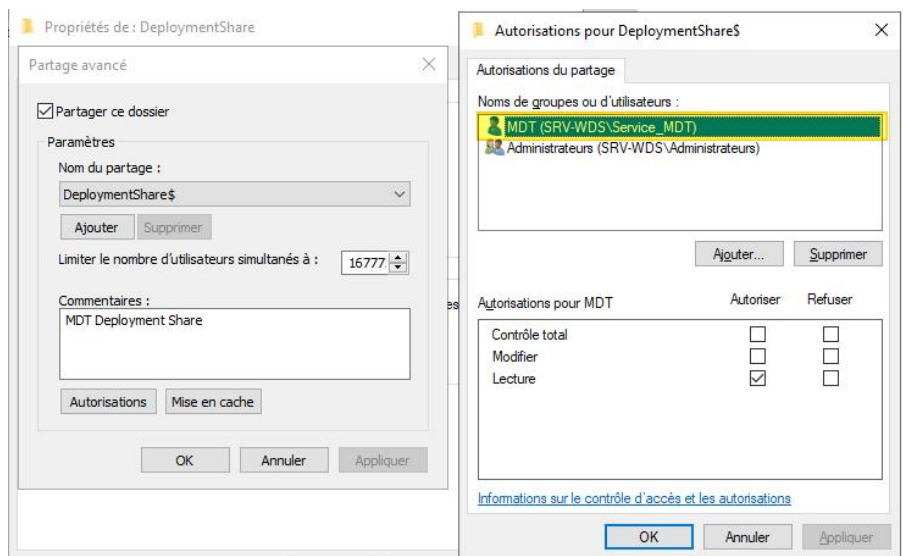
```
# Spécifier le nom et le mot de passe du compte de service
$ServiceAccountName = "Service_MDT"
$ServiceAccountPassword = ConvertTo-SecureString "P@ssword123!" -AsPlainText -Force

# Créer le compte local
New-LocalUser $ServiceAccountName -Password $ServiceAccountPassword -FullName "MDT" -Description "Compte de service pour MDT"

# Ajouter les droits en lecture sur le partage
Grant-SmbShareAccess -Name "DeploymentShare$" -AccountName "Service_MDT" -AccessRight Read -Force

# Attribuer au compte de service les permissions nécessaires pour accéder aux fichiers de déploiement MDT
$MDTSharePath = "\\$env:COMPUTERNAME\DeploymentShare$"
$Acl = Get-Acl $MDTSharePath
$Rule = New-Object System.Security.AccessControl.FileSystemAccessRule("Service_MDT";ReadAndExecute;"ContainerInherit, ObjectInherit";"None";"Allow")
$Acl.SetAccessRule($Rule)
Set-Acl $MDTSharePath $Acl
```

Suite à l'exécution de ce script, l'utilisateur "Service\_MDT" a bien un accès en lecture seule sur le Deployment Share.

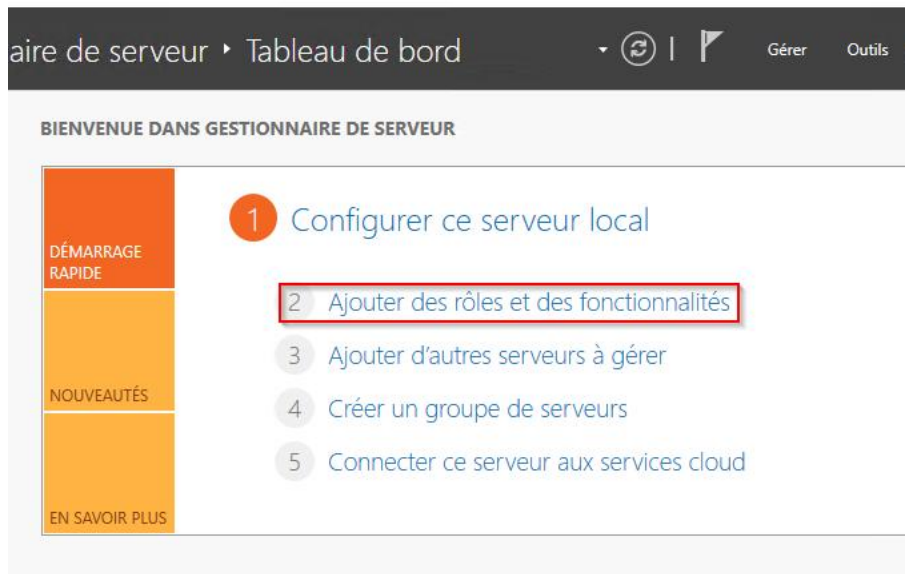


<b>Auteur :</b> Lamaigniere Lucas	<b>Section :</b> BTS SIO option SISR	<b>Version :</b> 1.0 (confidentiel)	<b>Service :</b> Technique	<b>Date de création :</b> 14/04/2025
---	---	--	-------------------------------	---

Vous devez vous assurer que les droits soient corrects (droits de partage et droits NTFS), sinon l'assistant de déploiement ne fonctionnera pas correctement.

## V. INSTALLATION DE WDS

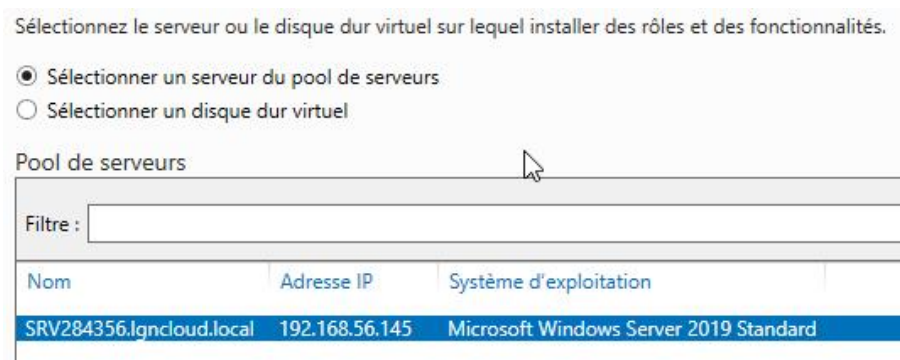
Dans le gestionnaire de serveurs, cliquez sur "ajouter des rôles et des fonctionnalités"



Sélectionnez "Installation basée sur un rôle ou une fonctionnalité"



Laisser comme tel et cliquez sur "suivant"



<b>Auteur :</b> Lamaigniere Lucas	<b>Section :</b> BTS SIO option SISR	<b>Version :</b> 1.0 (confidentiel)	<b>Service :</b> Technique	<b>Date de création :</b> 14/04/2025
---	---	--	-------------------------------	---

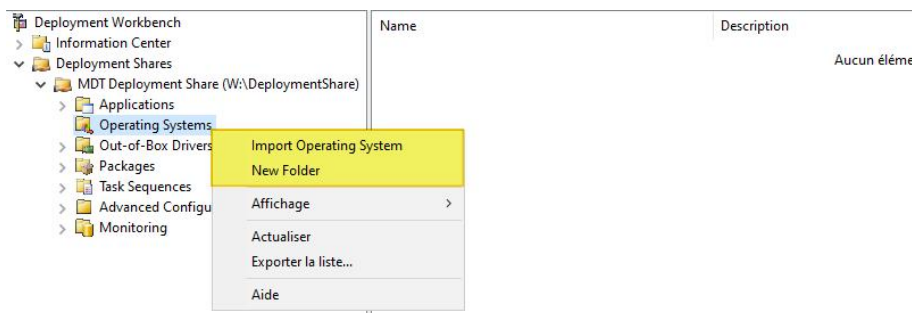
Dans la liste des fonctionnalités, sélectionnez "**services de déploiement Windows**" puis cliquez sur "**ajouter cette fonctionnalité**" et cliquez sur "**suivant**"



Cliquez sur "**suivant**" plusieurs fois (en laissant tout par défaut) puis "**installer**"

## VI. IMPORTER UNE IMAGE WINDOWS 11 DANS MDT

Afin de pouvoir déployer Windows 11 23H2 sur vos machines, vous devez importer une image ISO du système d'exploitation dans MDT. Cette image sera hébergée dans le Deployment Share. Effectuez un clic droit sur "**Operating Systems**" et cliquez sur "**Import Operating System**".

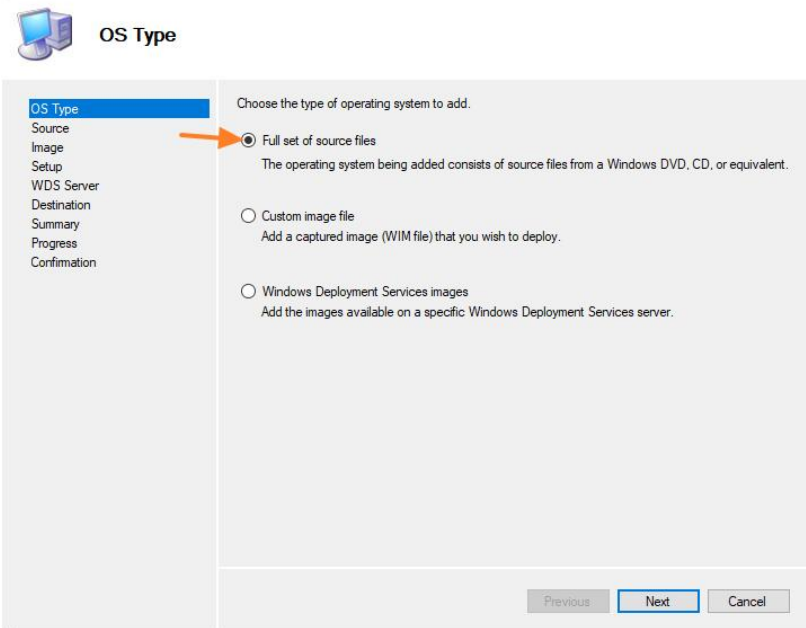


Un assistant se lance. Nous allons **ajouter les sources à partir d'une image ISO de Windows 11** (qu'il faudra au préalable monter dans la VM en effectuant un clic droit sur l'image ISO puis "**monter**"), donc choisissez "**Full set of source files**".

<b>Auteur :</b> Lamaigniere Lucas	<b>Section :</b> BTS SIO option SISR	<b>Version :</b> 1.0 (confidentiel)	<b>Service :</b> Technique	<b>Date de création :</b> 14/04/2025
---	---	--	-------------------------------	---

Import Operating System Wizard

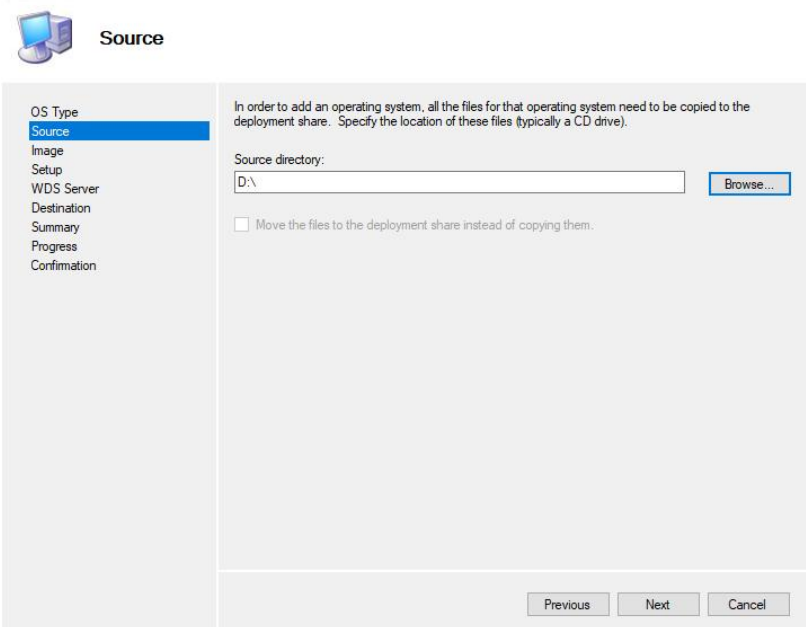
×



Cliquez sur "**Browse**" et indiquez le lecteur de votre serveur où se situent les sources d'installation de Windows 11. Ici, il s'agit du lecteur DVD (D:).

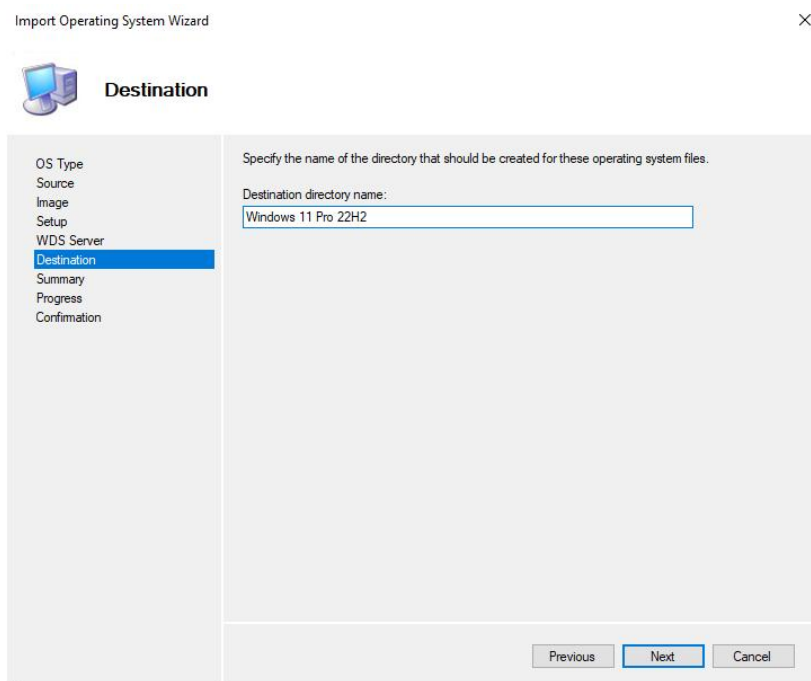
Import Operating System Wizard

×

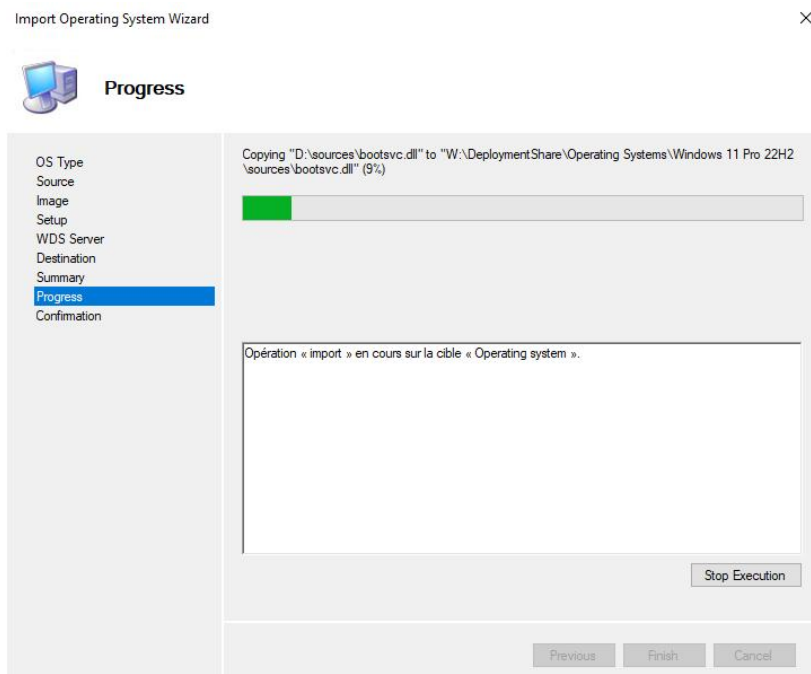


<b>Auteur :</b> Lamaigniere Lucas	<b>Section :</b> BTS SIO option SISR	<b>Version :</b> 1.0 (confidentiel)	<b>Service :</b> Technique	<b>Date de création :</b> 14/04/2025
---	---	--	-------------------------------	---

## Nommez l'image



Cliquez sur **"next"** pour importer l'image sur votre serveur dans le Deployment Share.



Une fois que c'est fait, cliquez sur le bouton **"Finish"**.

<b>Auteur :</b> Lamaigniere Lucas	<b>Section :</b> BTS SIO option SISR	<b>Version :</b> 1.0 (confidentiel)	<b>Service :</b> Technique	<b>Date de création :</b> 14/04/2025
---	---	--	-------------------------------	---

Import Operating System Wizard

✕



**Confirmation**

The process completed successfully.

```
Opération « import » en cours sur la cible « Operating system ».
Creating new item named Windows 11 Education in Windows 11 Pro 22H2 install.wim at DS001:\Operat
Creating new item named Windows 11 Education N in Windows 11 Pro 22H2 install.wim at DS001:\Oper
Creating new item named Windows 11 Enterprise in Windows 11 Pro 22H2 install.wim at DS001:\Operati
Creating new item named Windows 11 Enterprise N in Windows 11 Pro 22H2 install.wim at DS001:\Oper
Creating new item named Windows 11 Pro in Windows 11 Pro 22H2 install.wim at DS001:\Operating Sys
Creating new item named Windows 11 Pro N in Windows 11 Pro 22H2 install.wim at DS001:\Operating S
Creating new item named Windows 11 Pro Education in Windows 11 Pro 22H2 install.wim at DS001:\Op
Creating new item named Windows 11 Pro Education N in Windows 11 Pro 22H2 install.wim at DS001:\V
Creating new item named Windows 11 Pro for Workstations in Windows 11 Pro 22H2 install.wim at DS00
Creating new item named Windows 11 Pro N for Workstations in Windows 11 Pro 22H2 install.wim at DS
Import processing finished.
```

Save Output... View Script

Previous Finish Cancel

Dans la liste "Operating Systems", vous retrouvez l'ensemble des versions de Windows 11 disponible sur l'image "install.wim" de votre image ISO. Supprimez les éditions que vous n'envisagez pas d'utiliser. Dans l'exemple ci-dessous l'on garde "Windows 11 Pro"

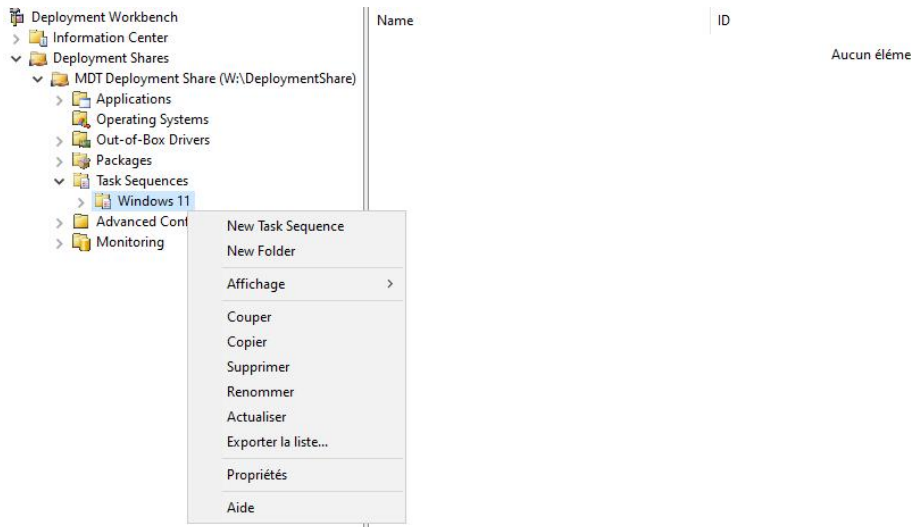
Name	De
Windows 11 Education in Windows 11 Pro 22H2 install.wim	W
Windows 11 Education N in Windows 11 Pro 22H2 install.wim	W
Windows 11 Enterprise in Windows 11 Pro 22H2 install.wim	W
Windows 11 Enterprise N in Windows 11 Pro 22H2 install.wim	W
Windows 11 Pro Education in Windows 11 Pro 22H2 install.wim	W
Windows 11 Pro Education N in Windows 11 Pro 22H2 install.wim	W
Windows 11 Pro for Workstations in Windows 11 Pro 22H2 install.wim	W
Windows 11 Pro N in Windows 11 Pro 22H2 install.wim	W
Windows 11 Pro N for Workstations in Windows 11 Pro 22H2 install.wim	W
Windows 11 Pro N in Windows 11 Pro 22H2 install.wim	W

## VII. CRÉER UNE SÉQUENCE DE TÂCHES POUR WINDOWS 11

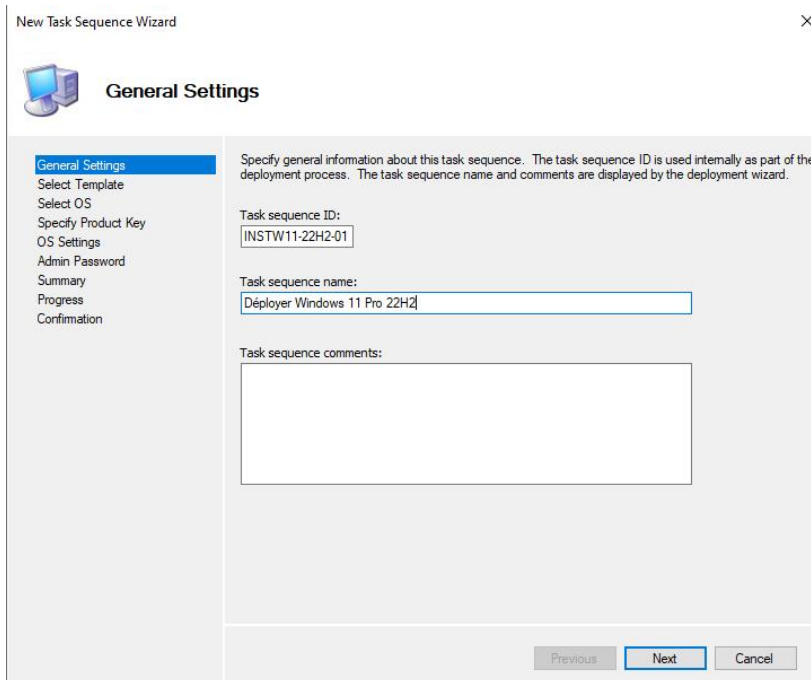
Les choix des différentes étapes que l'on va effectuer dans cet assistant pourront être modifiés.

Effectuez un clic droit sur "Task Sequences" et créez un nouveau dossier nommé "Windows 11" en cliquant sur "New Folder". Quand c'est fait, effectuez un nouveau clic droit pour cliquer sur "New Task Sequence"

<b>Auteur :</b> Lamaigniere Lucas	<b>Section :</b> BTS SIO option SISR	<b>Version :</b> 1.0 (confidentiel)	<b>Service :</b> Technique	<b>Date de création :</b> 14/04/2025
---	---	--	-------------------------------	---

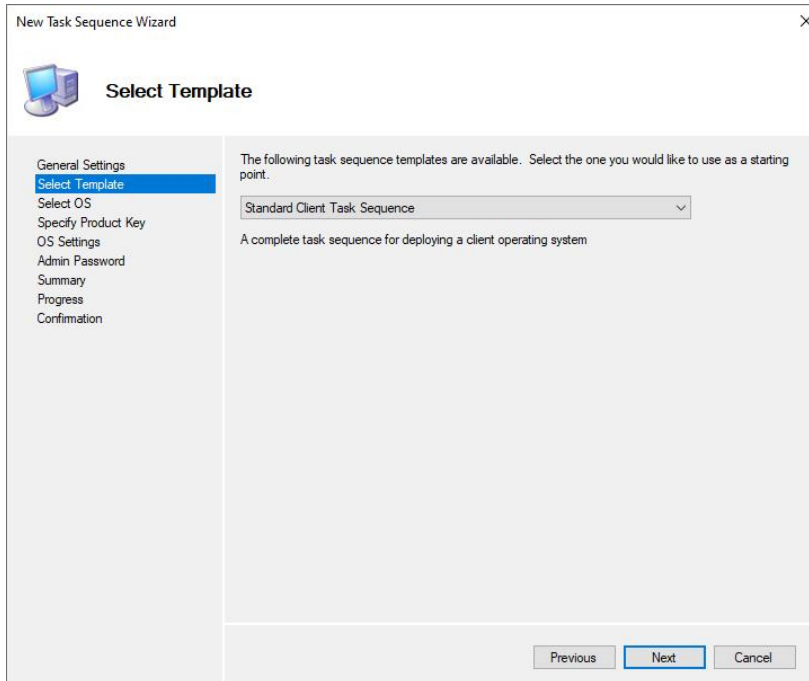


Commencez par indiquer un nom qui fera office d'ID (identifiant unique) pour cette séquence de tâches, puis indiquez un nom : "Déployer Windows 11 Pro 23H2" par exemple.

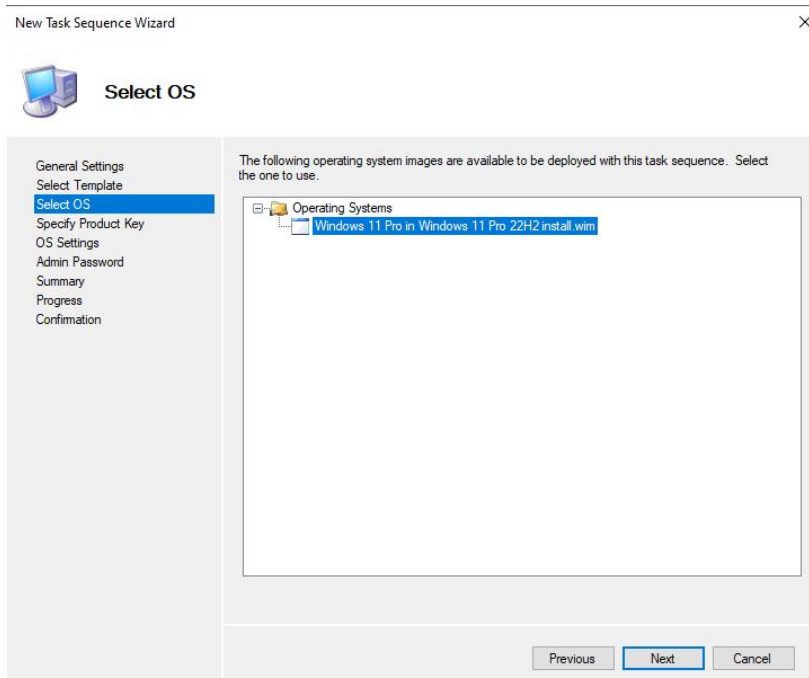


<b>Auteur :</b> Lamaigniere Lucas	<b>Section :</b> BTS SIO option SISR	<b>Version :</b> 1.0 (confidentiel)	<b>Service :</b> Technique	<b>Date de création :</b> 14/04/2025
---	---	--	-------------------------------	---

## Sélectionnez "Standard Client Task Sequence"

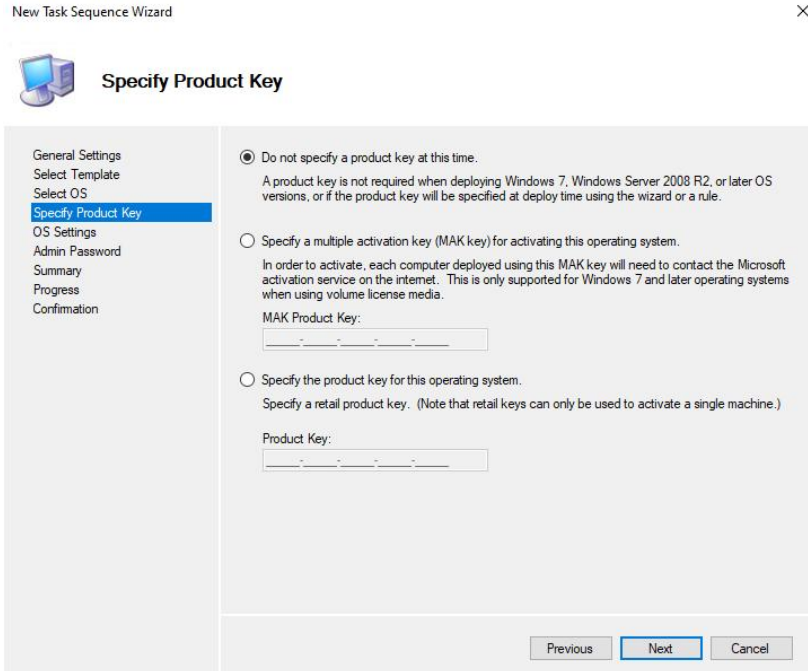


À l'étape "Select OS", il va falloir choisir l'image Windows 11 que vous venez d'importer. D'où l'intérêt d'importer l'image avant de créer la séquence de tâches.

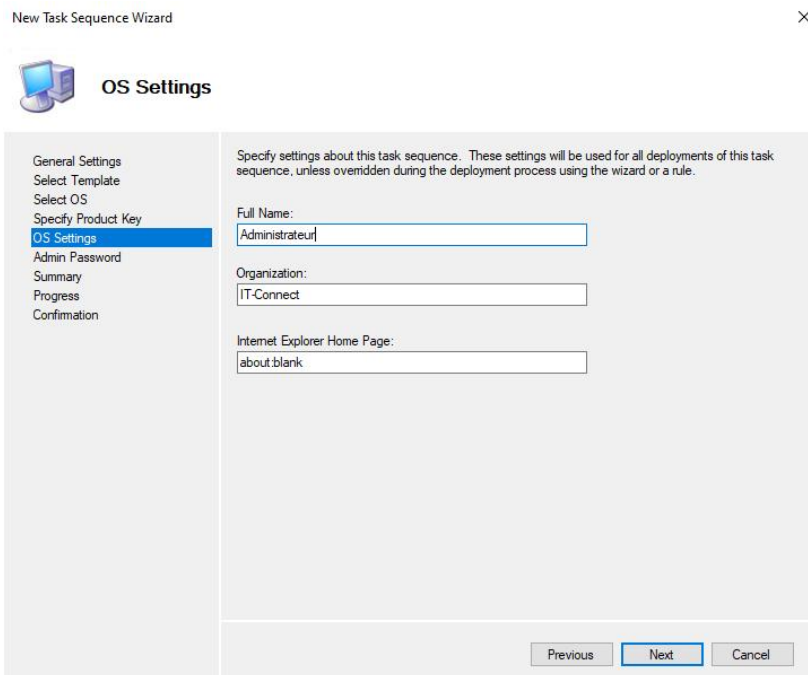


<b>Auteur :</b> Lamaigniere Lucas	<b>Section :</b> BTS SIO option SISR	<b>Version :</b> 1.0 (confidentiel)	<b>Service :</b> Technique	<b>Date de création :</b> 14/04/2025
---	---	--	-------------------------------	---

À l'étape "**Specify Product Key**", une clé de produit peut être spécifiée, notamment une clé de licence en volume, si vous en avez pas, sélectionnez "**Do not specify a product key at this time**"



À l'étape "**OS Settings**", indiquez le nom du compte utilisateur qui sera créé par défaut sur la machine déployée, ainsi que le nom de l'organisation. Ce compte sera administrateur de la machine, saisissez donc "**Administrateur**"



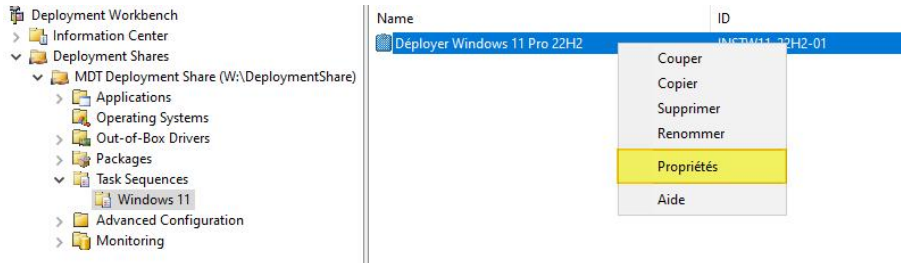
<b>Auteur :</b> Lamaigniere Lucas	<b>Section :</b> BTS SIO option SISR	<b>Version :</b> 1.0 (confidentiel)	<b>Service :</b> Technique	<b>Date de création :</b> 14/04/2025
---	---	--	-------------------------------	---

Ensuite, définissez un mot de passe pour le compte Administrateur local créé précédemment.

Poursuivez jusqu'à la fin et une fois que la séquence de tâches est créée, cliquez sur "**Finish**".

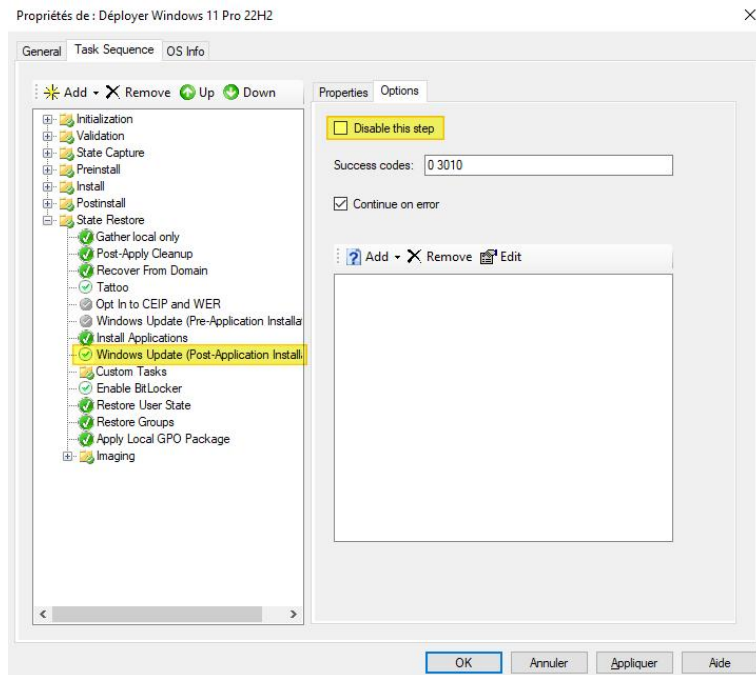
<b>Auteur :</b> Lamaigniere Lucas	<b>Section :</b> BTS SIO option SISR	<b>Version :</b> 1.0 (confidentiel)	<b>Service :</b> Technique	<b>Date de création :</b> 14/04/2025
---	---	--	-------------------------------	---

Maintenant que la tâche est créée, vous pouvez l'éditer en effectuant un clic droit dessus puis **"Propriétés"** afin de modifier les choix effectués dans les différentes étapes que l'on a vu précédemment



L'onglet le plus intéressant s'appelle **"Task Sequence"** : il contient l'ensemble des tâches qui seront exécutées pendant le déploiement de la machine. Chaque tâche peut être activée ou désactivée, et si une tâche est considérée comme critique, on peut dire à l'assistant d'arrêter le déploiement si elle échoue. On peut créer, modifier et supprimer des tâches.

Il est conseillé d'activer la tâche **"Windows Update (Post-Application Installation)"** pour mettre à jour la machine (Windows et applications Microsoft) après l'installation éventuelle d'applications. Ainsi, une fois que la machine terminera son déploiement, elle sera entièrement à jour. Pour activer cette tâche actuellement désactivée, il faut cliquer dessus et sur la droite cliquer sur **"Options"** et décocher la case **"Disable this step"**. La case **"Continue on error"** doit être cochée pour que le déploiement se poursuive même si cette tâche échoue.



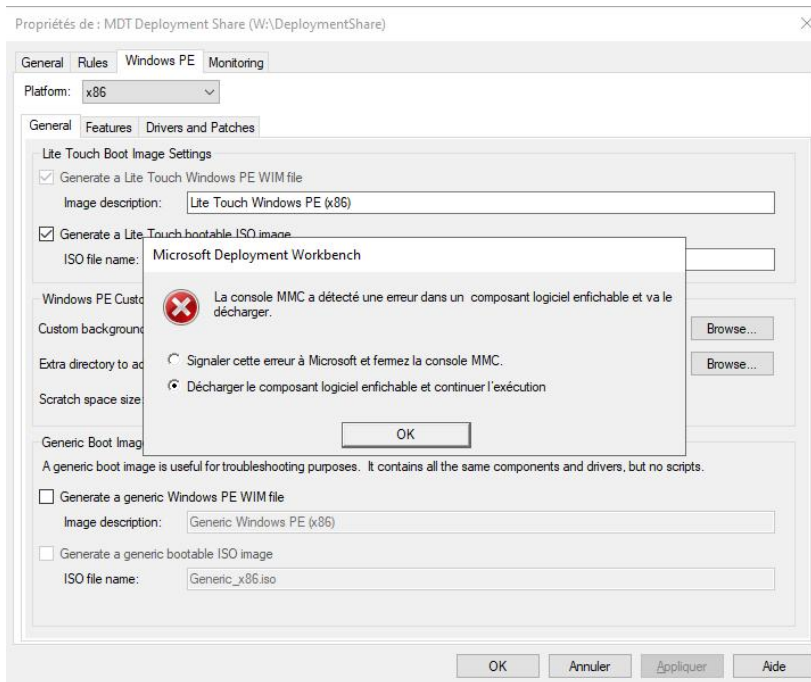
Cliquez sur **"OK"**

<b>Auteur :</b> Lamaigniere Lucas	<b>Section :</b> BTS SIO option SISR	<b>Version :</b> 1.0 (confidentiel)	<b>Service :</b> Technique	<b>Date de création :</b> 14/04/2025
---	---	--	-------------------------------	---

## VIII. CONFIGURER MDT POUR WINDOWS 11

### A. ERREUR CONSOLE MMC

Lorsque l'on accède aux propriétés du Deployment Share (via un clic droit sur le Deployment Share) et que l'on clique sur l'onglet "Windows PE", on obtient l'erreur "La console MMC a détecté une erreur dans un composant logiciel enfichable et va le télécharger"

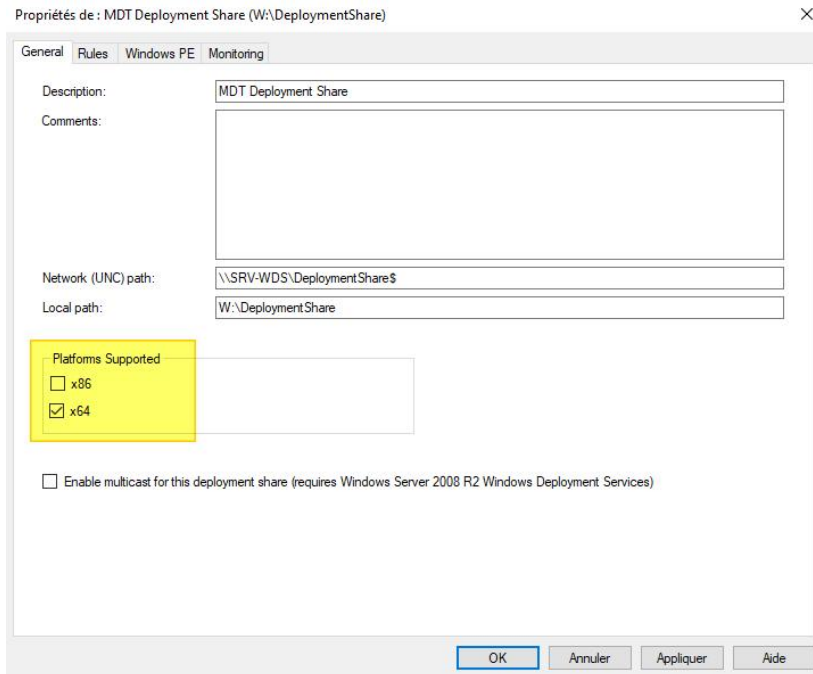


Pour résoudre cette erreur, et comme le x86 est actif par défaut, il faut créer cette structure de dossiers vide :

```
mkdir "C:\Program Files (x86)\Windows Kits\10\Assessment and Deployment Kit\Windows Preinstallation Environment\x86\WinPE_OCx"
```

<b>Auteur :</b> Lamaigniere Lucas	<b>Section :</b> BTS SIO option SISR	<b>Version :</b> 1.0 (confidentiel)	<b>Service :</b> Technique	<b>Date de création :</b> 14/04/2025
---	---	--	-------------------------------	---

Dans l'onglet "**Général**", décocher le support du x86 (32 bits) comme sur l'image ci-dessous. Windows 11 supporte uniquement le 64 bits, ce n'est donc pas gênant.

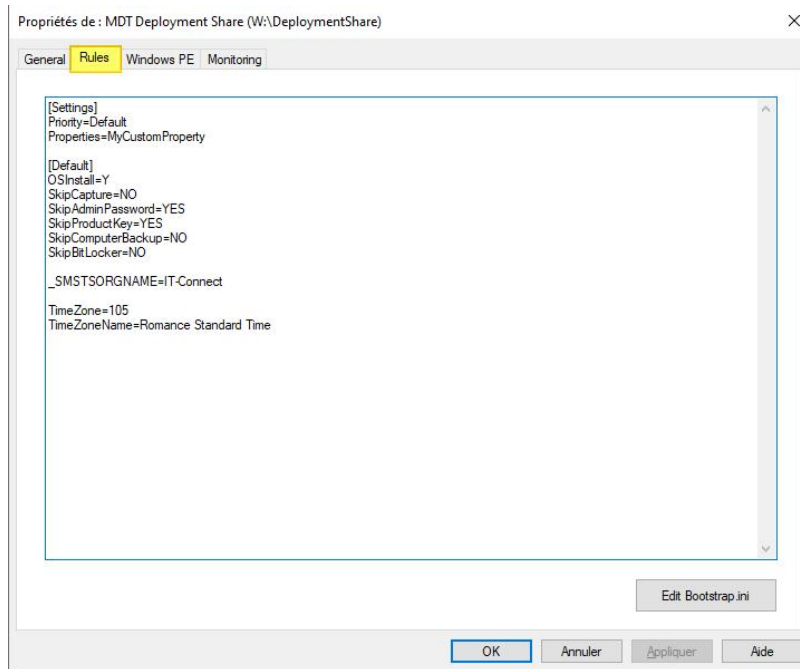


Après avoir effectué ces deux modifications, l'onglet "Windows PE" fonctionne correctement

## IX. PERSONNALISER LE BOOTSTRAP.INI ET LE CUSTOMSETTINGS.INI

Pour accéder au contenu du fichier "**CustomSettings.ini**", effectuez un clic droit sur le Deployment Share via la console MDT et cliquez sur "**Propriétés**", puis sur l'onglet "**Rules**"

<b>Auteur :</b> Lamaigniere Lucas	<b>Section :</b> BTS SIO option SISR	<b>Version :</b> 1.0 (confidentiel)	<b>Service :</b> Technique	<b>Date de création :</b> 14/04/2025
---	---	--	-------------------------------	---



Pour le fichier "**Bootstrap.ini**", cliquez sur "**Edit Bootstrap.ini**" en bas à droite de la fenêtre. Un Bloc-notes s'ouvre pour éditer le fichier. Dans ce fichier, on va retrouver le chemin réseau vers le Deployment Share, ainsi que le nom de l'utilisateur et le mot de passe à utiliser pour se connecter à ce partage. Ici, on utilisera le compte local "**Administrateur**" créé précédemment, puis l'on ajoutera une option pour disposer du clavier en français.

```

Bootstrap - Bloc-notes
Fichier Edition Format Affichage Aide
[Settings]
Priority=Default

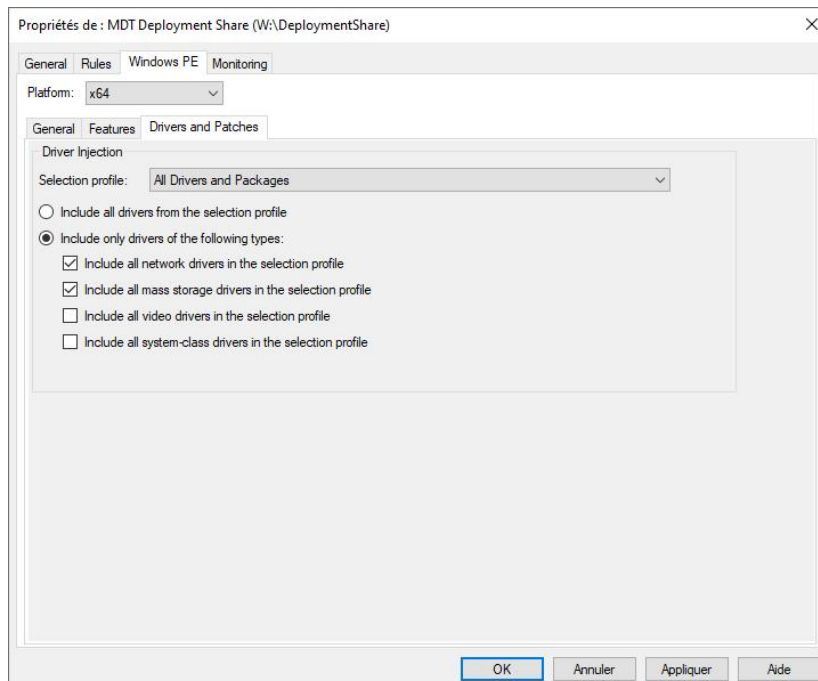
[Default]
DeployRoot=\\SRV-WDS\DeploymentShare$
UserID=Service_MDT
UserPassword=P@ssword123!
UserDomain=SRV-WDS
SkipBDDWelcome=YES
KeyboardLocalePE=040c:0000040c

```

Une fois les modifications effectuées, n'oubliez pas d'enregistrer le fichier. Le fait d'inscrire l'identifiant et le mot de passe dans ce fichier va nous éviter de devoir saisir ces informations à chaque fois que l'on veut déployer un PC.

<b>Auteur :</b> Lamaigniere Lucas	<b>Section :</b> BTS SIO option SISR	<b>Version :</b> 1.0 (confidentiel)	<b>Service :</b> Technique	<b>Date de création :</b> 14/04/2025
---	---	--	-------------------------------	---

Contrôler dans l'onglet "**Windows PE**" dans la "**Platform**" "**x64**" que les paramètres soit comme ci-dessous :

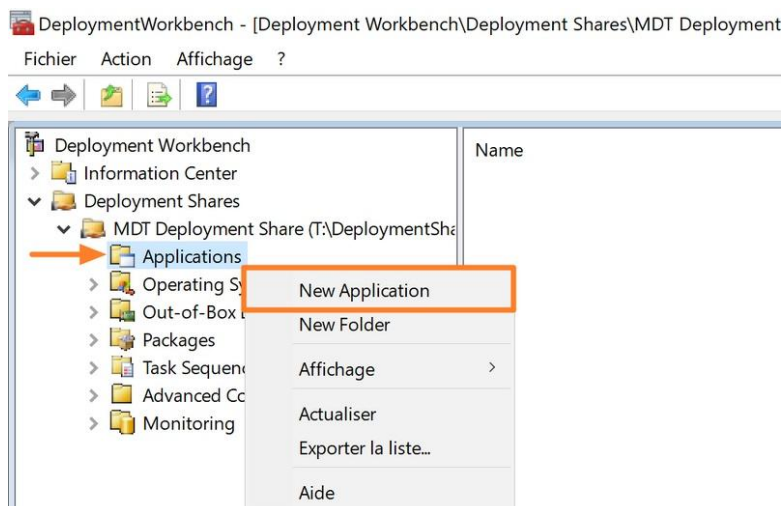


Cliquez sur "Ok"

## X. AJOUTER UNE APPLICATION A MDT POUR WINDOWS 11 (.EXE OU .MSI)

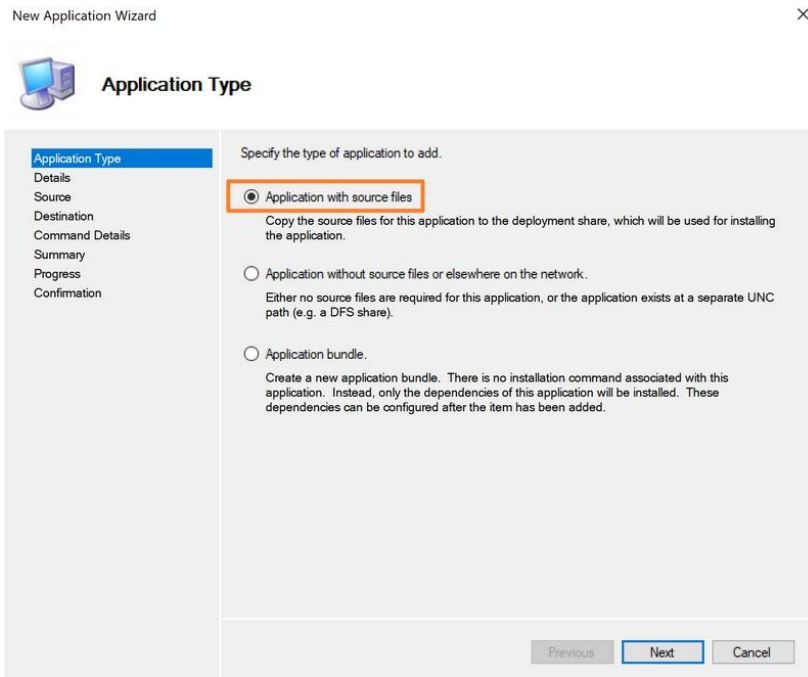
Déployez "**MDT Deployment Share**" puis, effectuez un clic droit sur "**Applications**" puis cliquez sur "**New Application**".

**NOTA** : si vous envisagez d'intégrer de nombreuses applications, il est important de créer des dossiers pour organiser vos applications, par métier, par exemple.

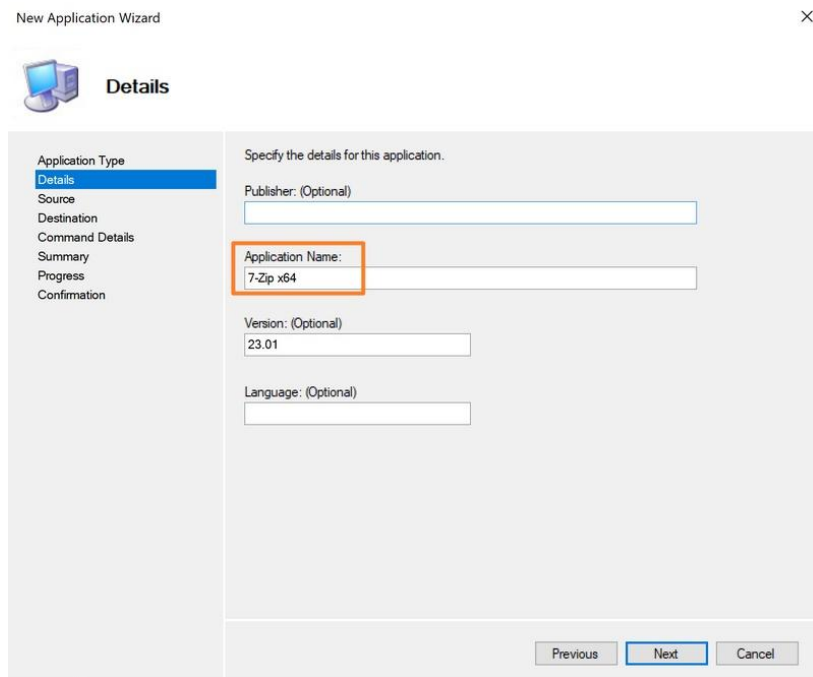


<b>Auteur :</b> Lamaigniere Lucas	<b>Section :</b> BTS SIO option SISR	<b>Version :</b> 1.0 (confidentiel)	<b>Service :</b> Technique	<b>Date de création :</b> 14/04/2025
---	---	--	-------------------------------	---

Un assistant s'exécute et vous propose de choisir le type d'application. Vous devez choisir **"Application with source files"** car nous allons importer dans MDT les sources d'installation de l'application.

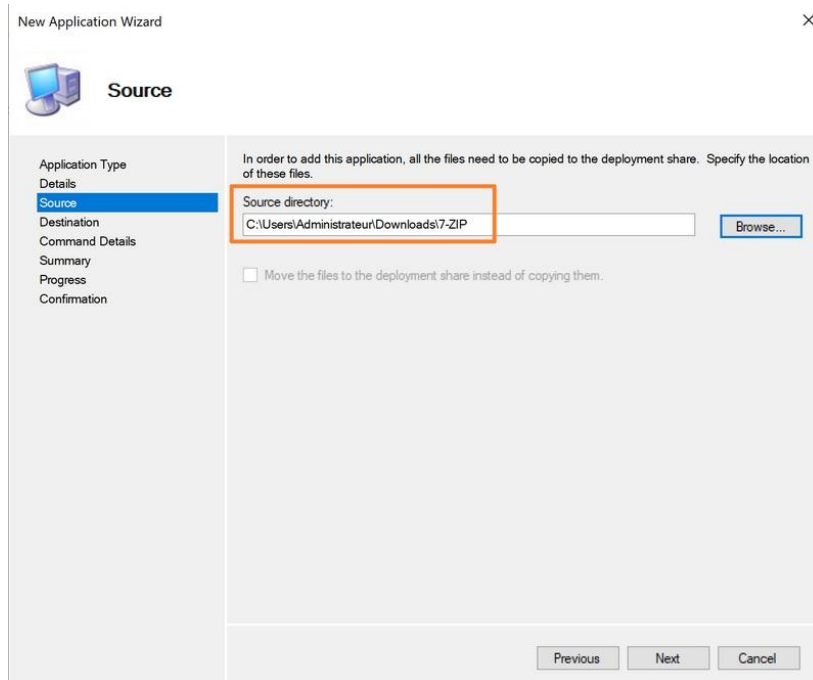


Saisissez le nom de l'application et/ou la version, l'éditeur, la langue.

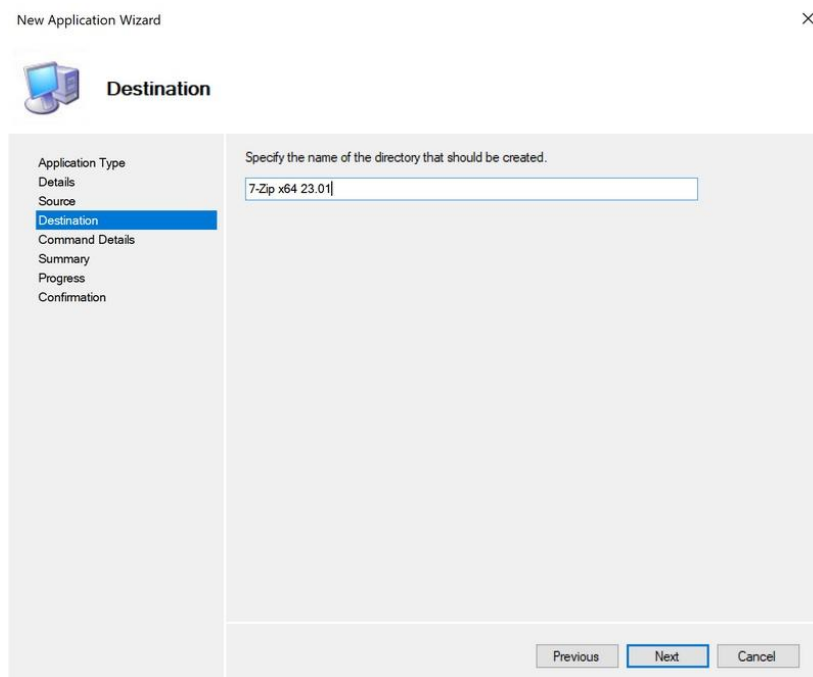


<b>Auteur :</b> Lamaigniere Lucas	<b>Section :</b> BTS SIO option SISR	<b>Version :</b> 1.0 (confidentiel)	<b>Service :</b> Technique	<b>Date de création :</b> 14/04/2025
---	---	--	-------------------------------	---

Ensuite pour la prochaine étape "**Source**", vous devez sélectionner le dossier dans lequel se trouve le fichier d'installation de l'application (.exe ou .msi)



À l'étape "**Destination**", spécifiez le nom du répertoire dans lequel stocker les sources de cette application. Ce répertoire sera créé dans le dossier "**Applications**" du DeploymentShare.

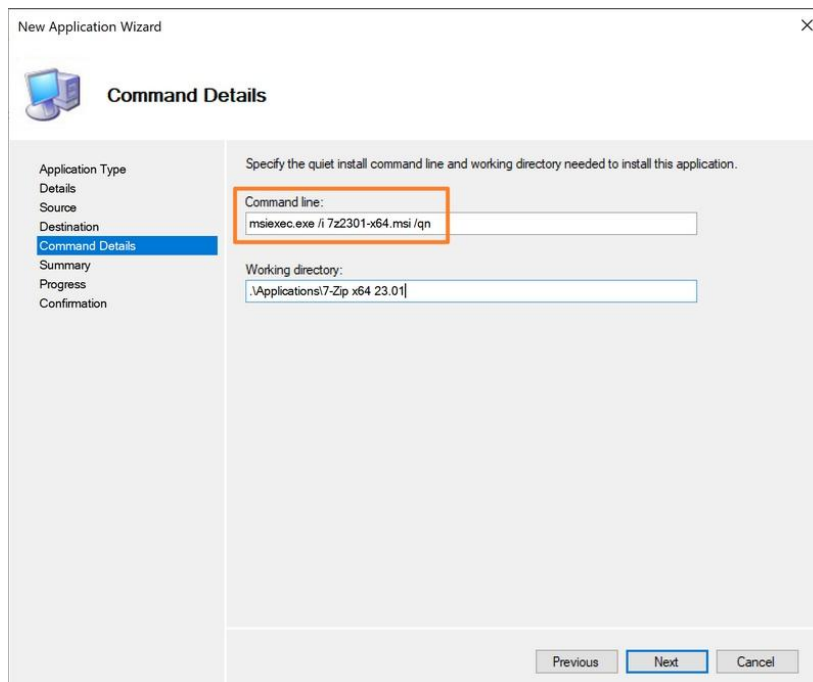


<b>Auteur :</b> Lamaigniere Lucas	<b>Section :</b> BTS SIO option SISR	<b>Version :</b> 1.0 (confidentiel)	<b>Service :</b> Technique	<b>Date de création :</b> 14/04/2025
---	---	--	-------------------------------	---

La prochaine étape est cruciale puisque c'est ici que vous devez indiquer la commande à exécuter pour installer l'application.

Lorsqu'il s'agit d'un package / fichier .msi, **msiexec.exe** doit être utilisé et l'option **"/qn"** permettra d'**effectuer une installation silencieuse**.

Exemple : **msiexec.exe /i chrome.msi /qn**

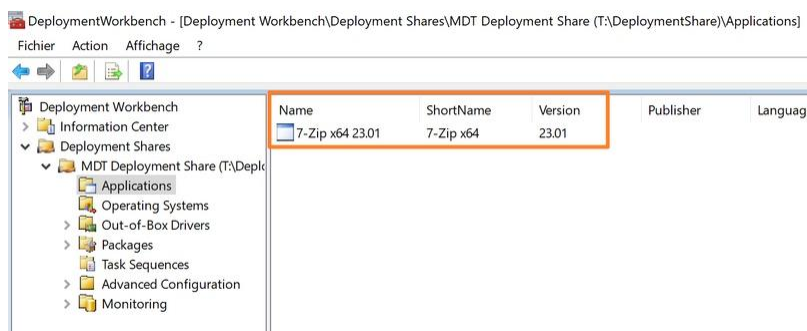


Lorsqu'il s'agit d'un fichier .exe, le nom du fichier devra être spécifié ainsi que l'option **"/verysilent"** permettra d'**effectuer une installation silencieuse**, et, parfois, l'option **/allusers** ou **/currentuser**

Exemple : **chrome.exe /verysilent /allusers**

MDT installera l'application à partir du fichier **"chrome.exe"**. Il n'est pas utile de mentionner le chemin du fichier, car il est déjà référencé dans **"Working directory"**

Suivez l'assistant jusqu'à la fin, l'application 7-Zip a été intégré à MDT !

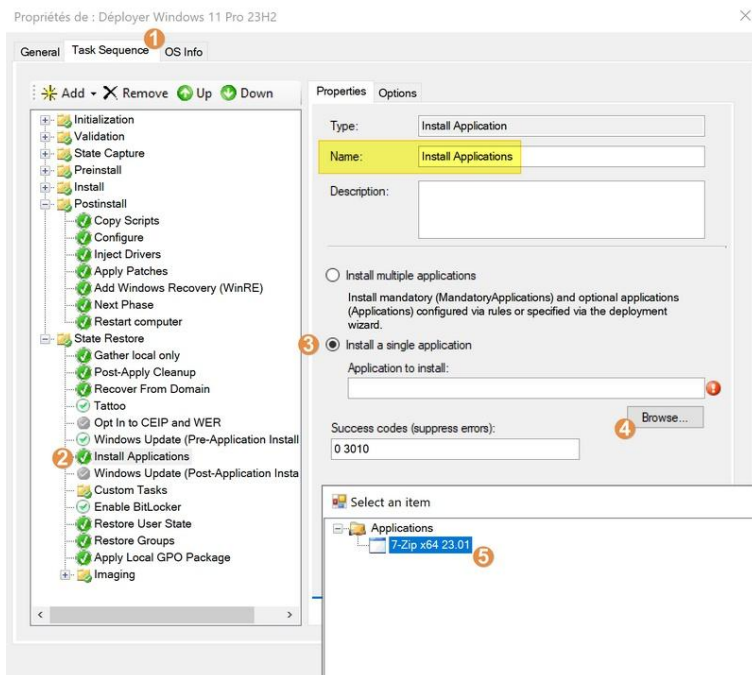


<b>Auteur :</b> Lamaigniere Lucas	<b>Section :</b> BTS SIO option SISR	<b>Version :</b> 1.0 (confidentiel)	<b>Service :</b> Technique	<b>Date de création :</b> 14/04/2025
---	---	--	-------------------------------	---

## XI. AJOUTER L'APPLICATION DANS UNE SÉQUENCE DE TACHES

Dans les propriétés de la séquence de tâches :

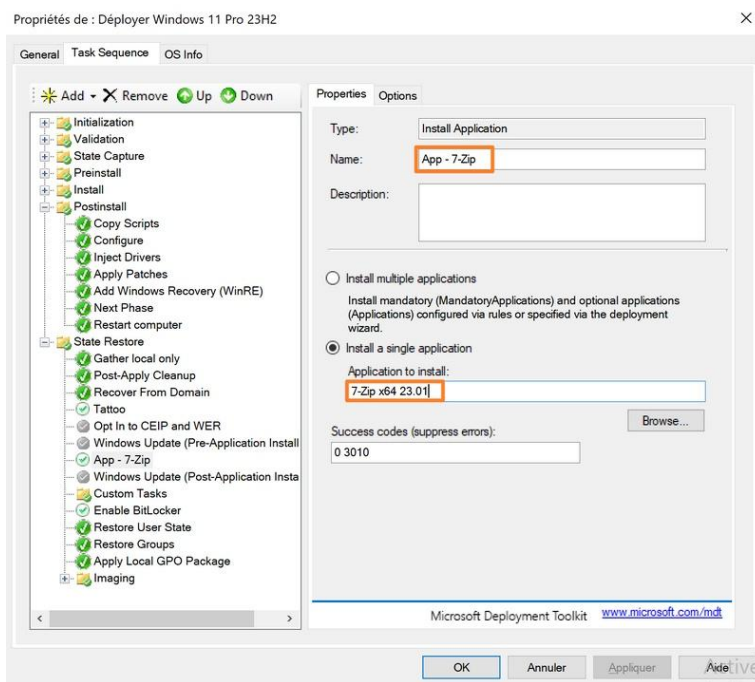
- Cliquez sur l'onglet "**Task Sequence**"
- Sélectionnez la tâche "**Install Applications**" sous "**State Restore**"
- Cliquez sur "**Install a single application**", car l'autre option est utilisée pour la gestion par rôle (ou sélection manuelle lors du déploiement)
- Cliquez sur "**Browse**" pour sélectionner l'application
- Sélectionnez l'application 7-Zip précédemment ajoutée à MDT



<b>Auteur :</b> Lamaigniere Lucas	<b>Section :</b> BTS SIO option SISR	<b>Version :</b> 1.0 (confidentiel)	<b>Service :</b> Technique	<b>Date de création :</b> 14/04/2025
---	---	--	-------------------------------	---

Vous pouvez renommer la tâche pour indiquer le nom de l'application à la place de **"Install Applications"** pour que ce soit plus évocateur, et, vous pouvez ajouter plusieurs tâches pour le déploiement d'applications, via le bouton **"Add"**, ou simplement en faisant un copier-coller de celle-ci

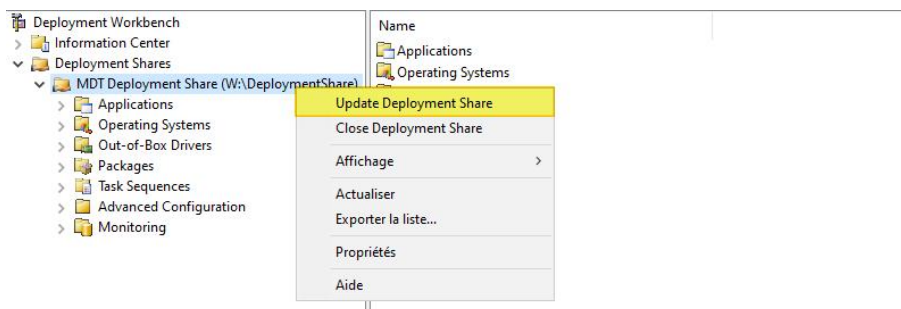
Cliquez sur **"Ok"** pour valider



## XII. GÉNÉRER L'IMAGE LITE TOUCH ET L'IMPORTER DANS WDS

### A. GÉNÉRATION DE L'IMAGE LITE TOUCH SUR MDT

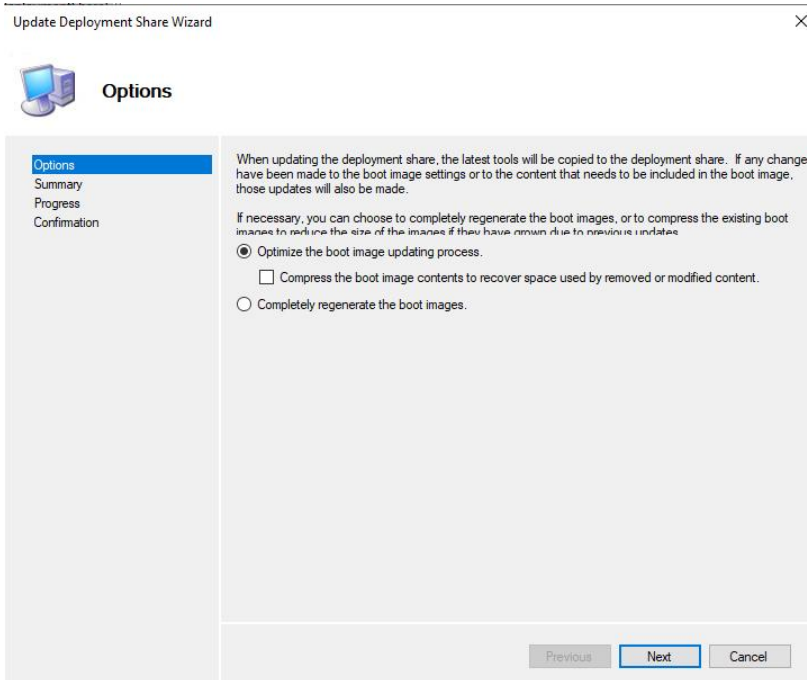
Pour commencer, effectuez un clic droit sur le Deployment Share et cliquez sur **"Update Deployment Share"**.



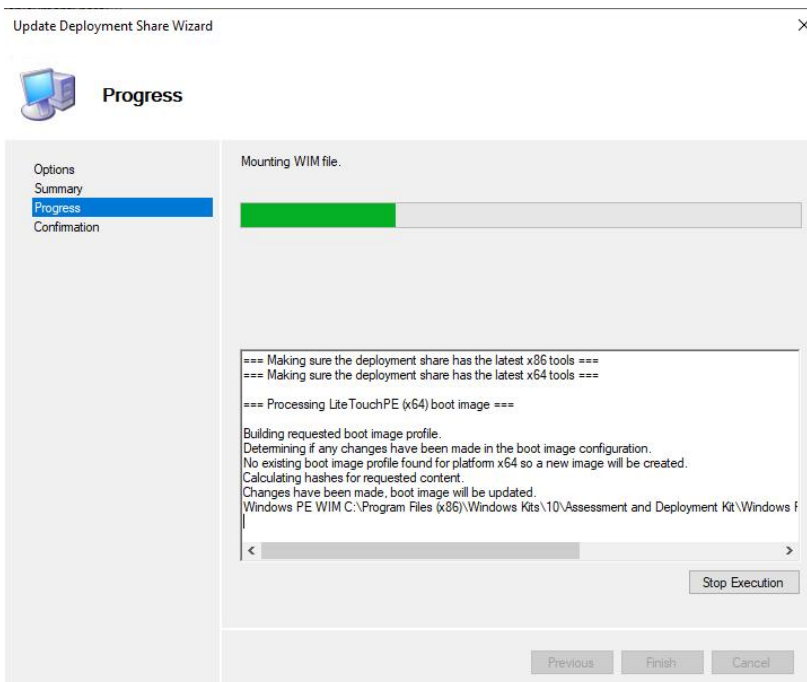
<b>Auteur :</b> Lamaigniere Lucas	<b>Section :</b> BTS SIO option SISR	<b>Version :</b> 1.0 (confidentiel)	<b>Service :</b> Technique	<b>Date de création :</b> 14/04/2025
---	---	--	-------------------------------	---

Conservez le choix par défaut, à savoir **"Optimize the boot image updating process"**.

Si vous effectuez de nombreuses modifications, ou si vous voyez qu'elles ne sont pas prises en compte, il est préférable de régénérer une nouvelle image de zéro avec le choix **"Completely regenerate the boot images"**.



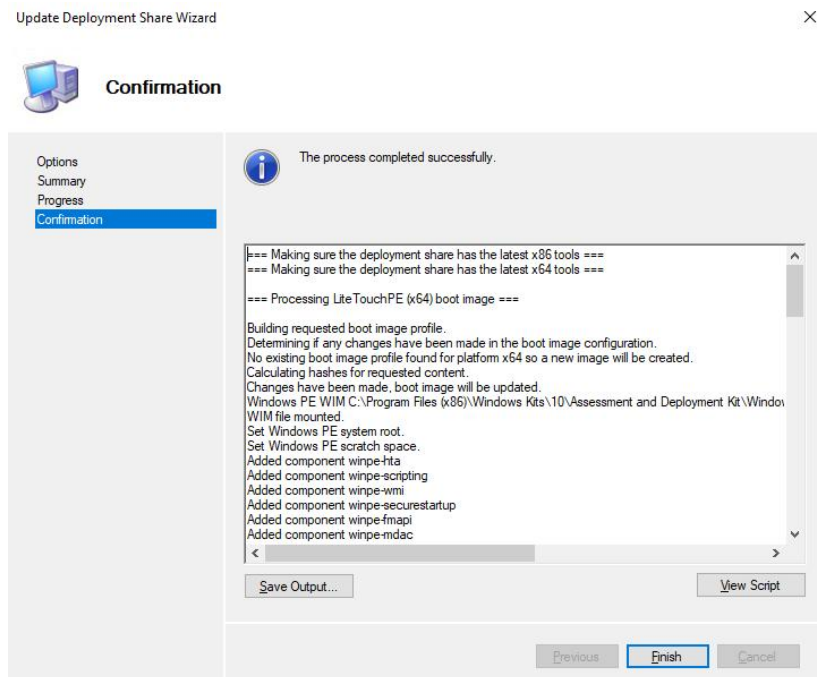
Patiencez pendant la génération de l'image Lite Touch...



<b>Auteur :</b> Lamaigniere Lucas	<b>Section :</b> BTS SIO option SISR	<b>Version :</b> 1.0 (confidentiel)	<b>Service :</b> Technique	<b>Date de création :</b> 14/04/2025
---	---	--	-------------------------------	---

À la fin, vérifiez s'il n'y a pas eu d'erreur. L'assistant a généré une image 64 bits uniquement, car nous avons désactivé le 32 bits dans les paramètres de MDT.

Cliquez sur "**Finish**".

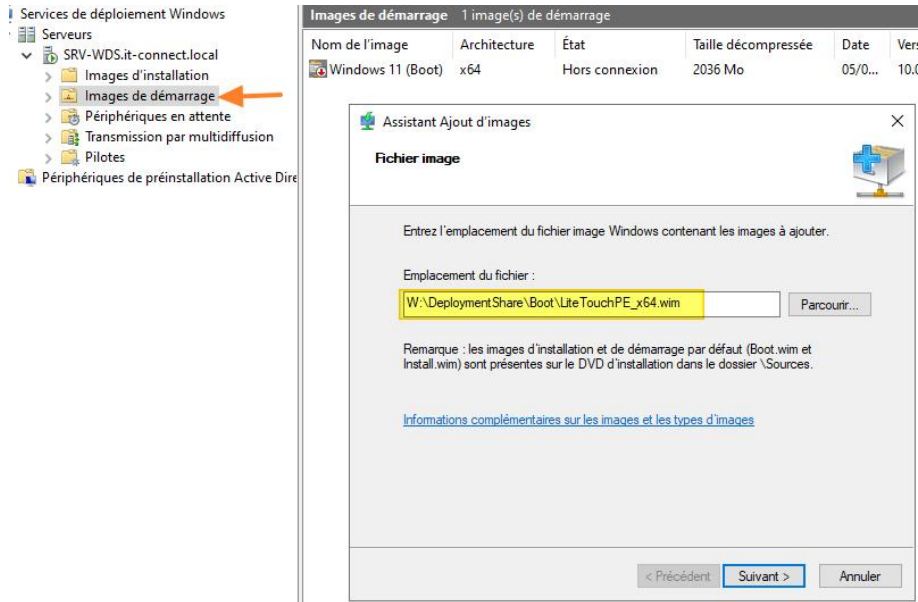


## B. IMPORTATION DE L'IMAGE LITE TOUCH SUR WDS

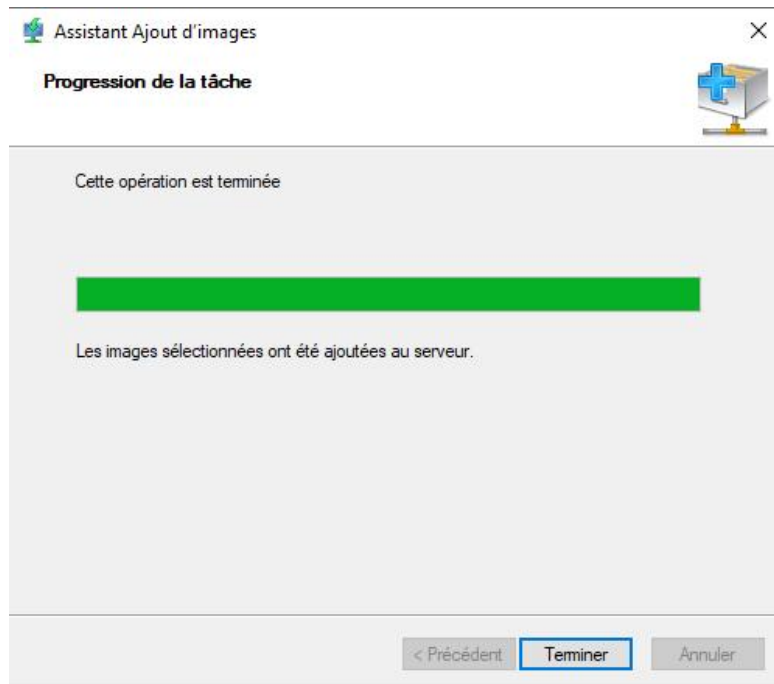
À partir de la console WDS, ajoutez une nouvelle image et chargez le fichier suivant :  
**W:\DeploymentShare\Boot\LiteTouchPE\_x64.wim**

**NOTA :** la lettre du disque dur peut varier

<b>Auteur :</b> Lamaigniere Lucas	<b>Section :</b> BTS SIO option SISR	<b>Version :</b> 1.0 (confidentiel)	<b>Service :</b> Technique	<b>Date de création :</b> 14/04/2025
---	---	--	-------------------------------	---



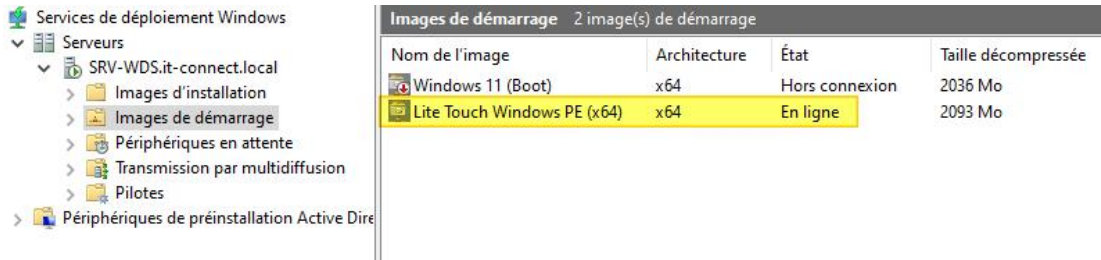
Patientez pendant l'ajout de l'image... et cliquez sur **"Terminer"**.



<b>Auteur :</b> Lamaigniere Lucas	<b>Section :</b> BTS SIO option SISR	<b>Version :</b> 1.0 (confidentiel)	<b>Service :</b> Technique	<b>Date de création :</b> 14/04/2025
---	---	--	-------------------------------	---

L'image Lite Touch est bien ajoutée et elle est en ligne.

Ignorer, l'image "Windows 11 (Boot)" utilisée pour de précédents tests est "Hors connexion".



### XIII. DÉPLOIEMENT DE WINDOWS 11 23H2 AVEC MDT

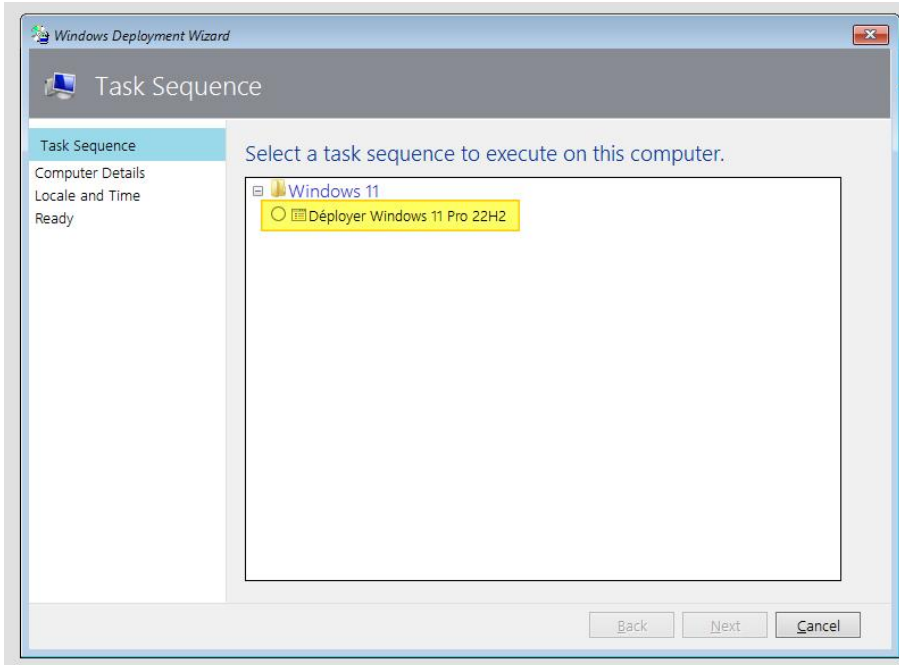
Démarrer la machine virtuelle (VM) vide de façon à booter sur le réseau (boot PXE). La VM propose de charger l'image "Lite Touch Windows PE (x64)".

Une fois l'image chargée, un écran gris s'affiche avec le texte "Microsoft Deployment Toolkit" et, la fenêtre Windows Deployment Wizard apparaît.

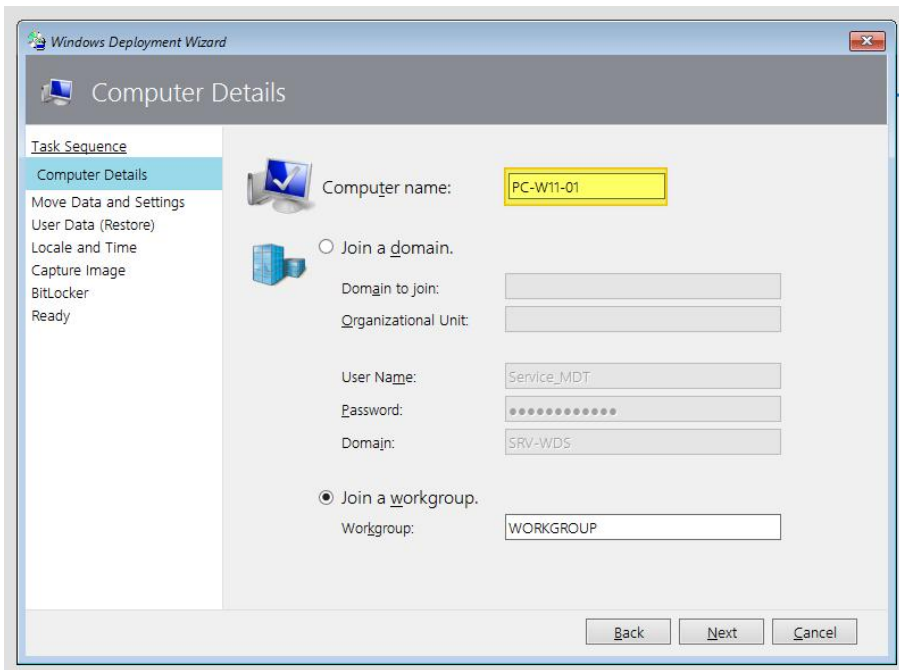
Il est possible que le message "script error" apparaisse, fermez le en cliquant sur le bouton croix, il n'empêchera pas le déploiement de se poursuivre. (il risque également de s'afficher sur les prochaines étapes)



L'onglet "Task Sequence" permet de choisir la séquence de tâches à exécuter, sélectionnez celle créée précédemment.

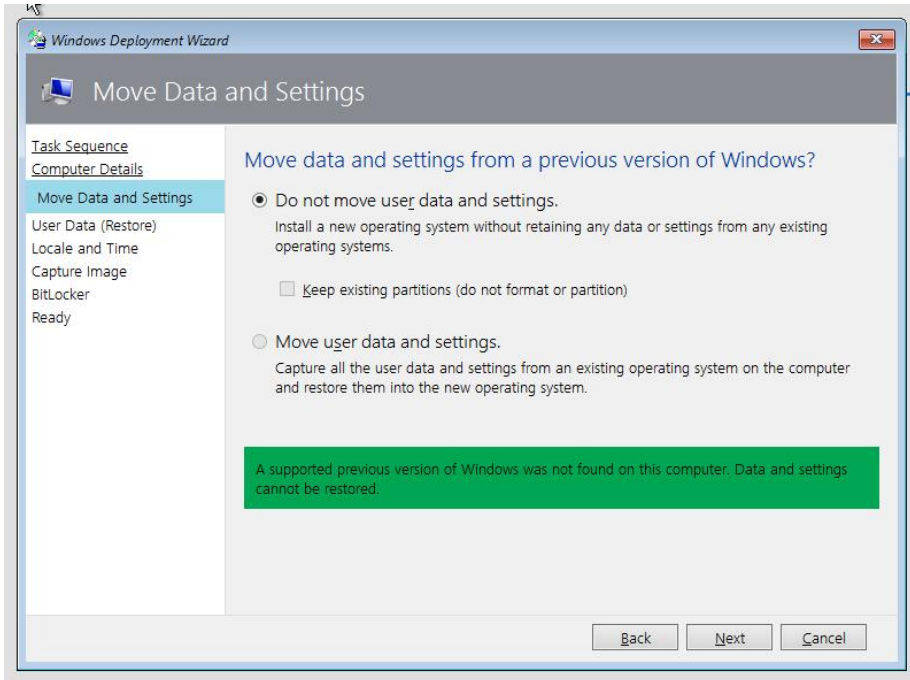


Ensuite, saisissez un nom pour cette machine. Il n'est pas utile d'intégrer la machine dans le domaine.

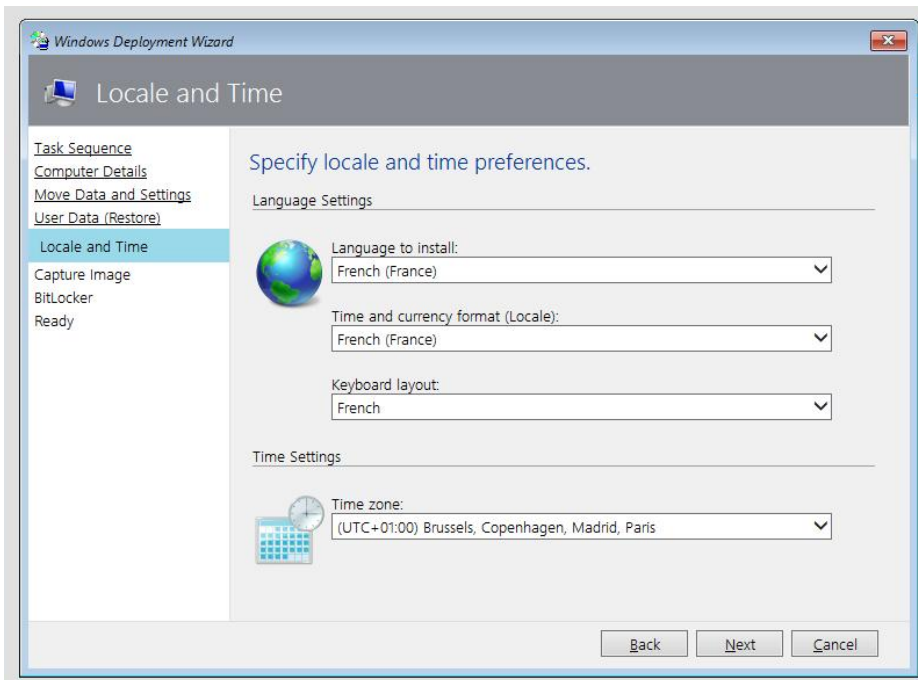


<b>Auteur :</b> Lamaigniere Lucas	<b>Section :</b> BTS SIO option SISR	<b>Version :</b> 1.0 (confidentiel)	<b>Service :</b> Technique	<b>Date de création :</b> 14/04/2025
---	---	--	-------------------------------	---

C'est une machine vierge, donc la récupération de données n'est pas utile. Sélectionnez **"Do not move user data and settings"**

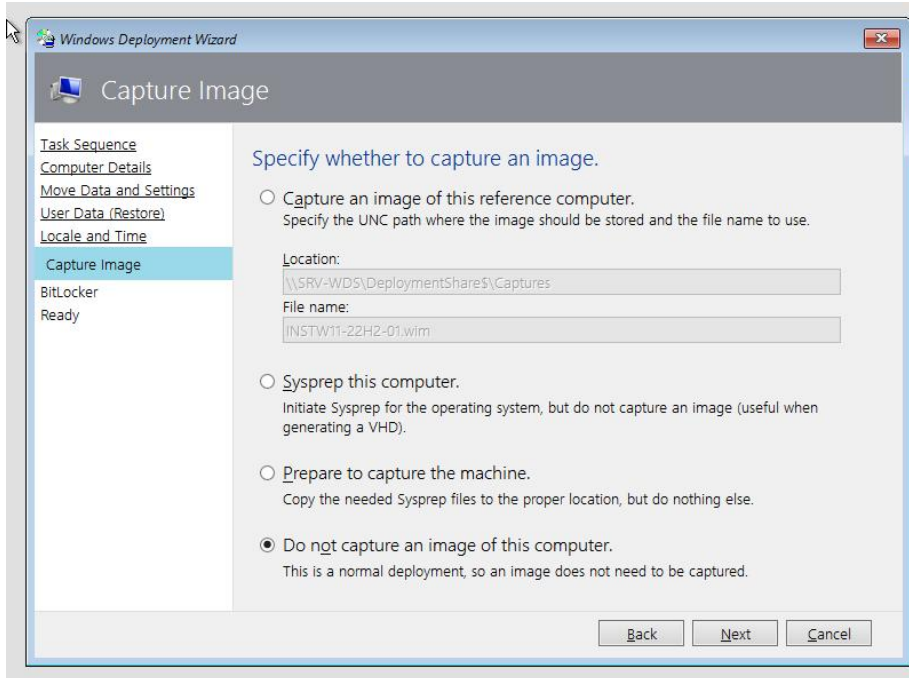


L'étape **"Locale and Time"** permet de définir la langue, la disposition du clavier et le fuseau horaire. Sélectionnez les bons templates et continuez...



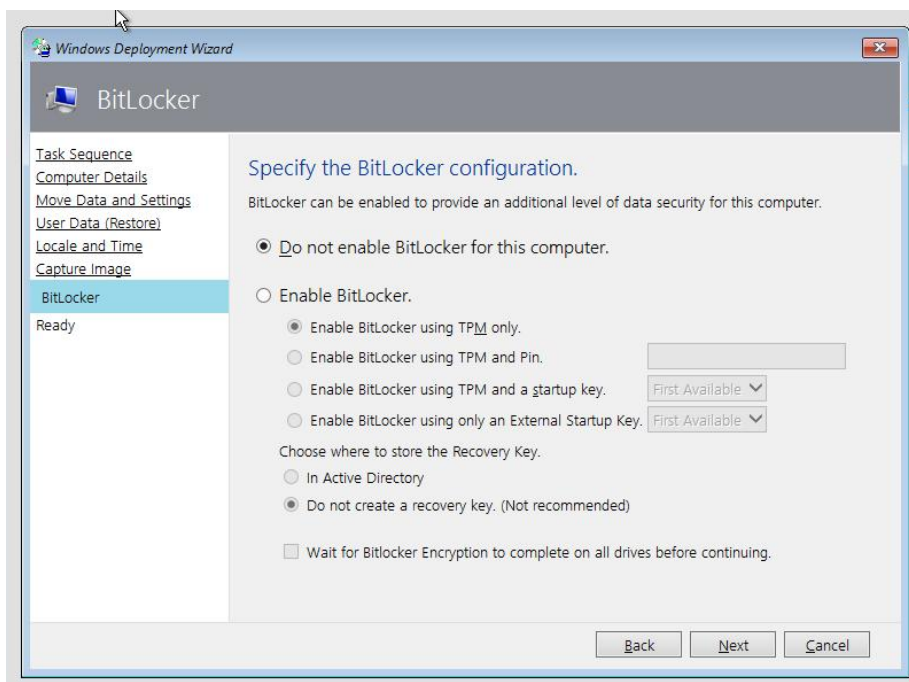
<b>Auteur :</b> Lamaigniere Lucas	<b>Section :</b> BTS SIO option SISR	<b>Version :</b> 1.0 (confidentiel)	<b>Service :</b> Technique	<b>Date de création :</b> 14/04/2025
---	---	--	-------------------------------	---

L'on ne veut pas créer une image d'installation (image WIM) à partir de la machine actuelle, donc sélectionner "**Do not capture an image of this computer**".



Cette étape sert à activer le chiffrement du disque de la machine. Ignorer cette partie et cliquer sur "**next**".

**NOTA :** cette étape peut ne pas apparaître selon ce que vous avez configuré précédemment



<b>Auteur :</b> Lamaigniere Lucas	<b>Section :</b> BTS SIO option SISR	<b>Version :</b> 1.0 (confidentiel)	<b>Service :</b> Technique	<b>Date de création :</b> 14/04/2025
---	---	--	-------------------------------	---

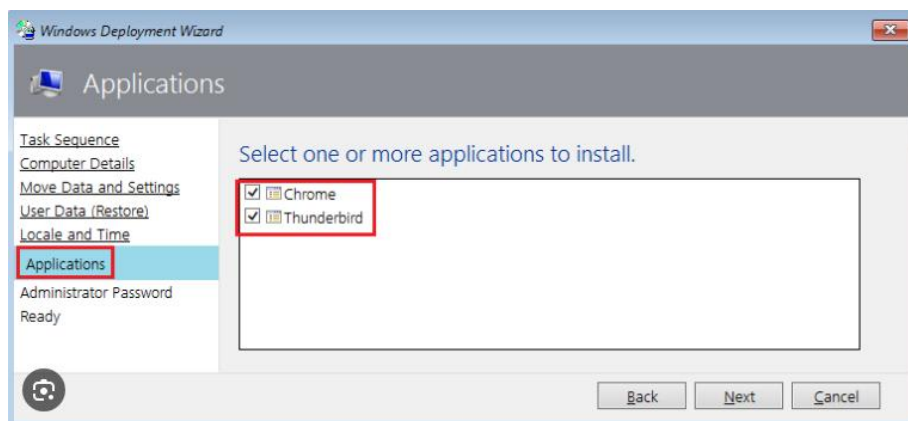
Ensuite, saisissez le mot de passe du compte local **"Administrateur"** et continuez

**NOTA :** cette étape peut ne pas apparaître selon ce que vous avez configuré précédemment



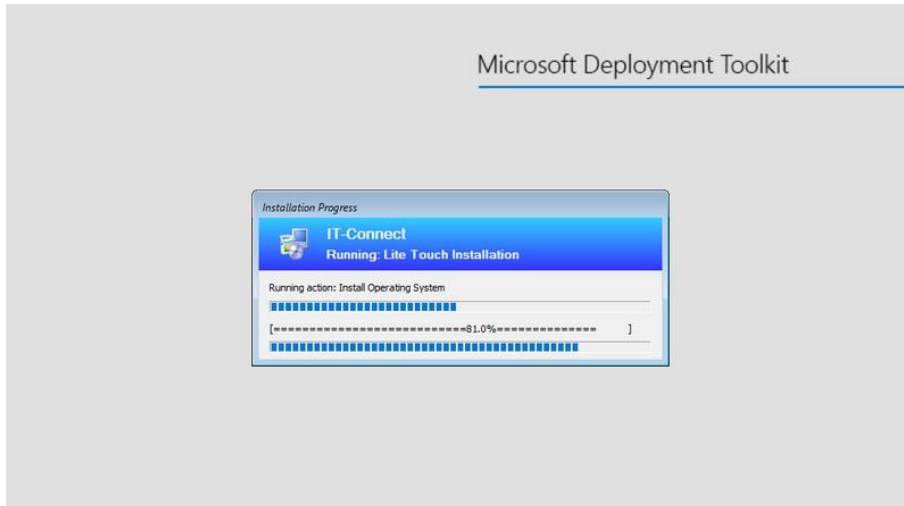
L'on arrive enfin à l'onglet **"Applications"** ou l'on retrouve les applications que l'on à enregistrés précédemment

**NOTA :** cette étape peut ne pas apparaître selon ce que vous avez configuré précédemment

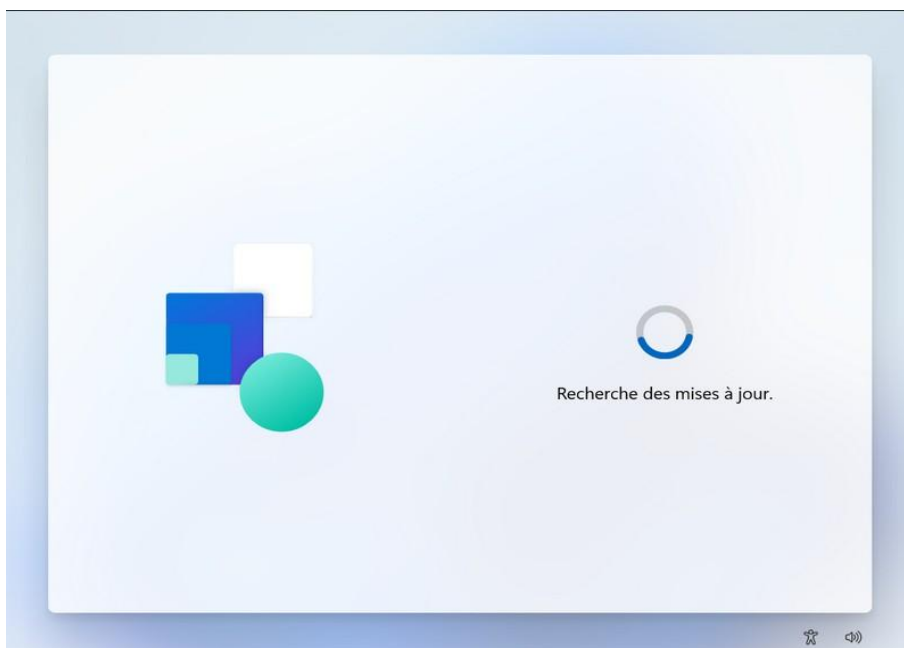


<b>Auteur :</b> Lamaigniere Lucas	<b>Section :</b> BTS SIO option SISR	<b>Version :</b> 1.0 (confidentiel)	<b>Service :</b> Technique	<b>Date de création :</b> 14/04/2025
---	---	--	-------------------------------	---

Une fois que la séquence de tâches est lancée, MDT va enchaîner toutes les étapes configurées dans la séquence de tâches sélectionnée.



Patiencez pendant que le déploiement est effectué...



<b>Auteur :</b> Lamaigniere Lucas	<b>Section :</b> BTS SIO option SISR	<b>Version :</b> 1.0 (confidentiel)	<b>Service :</b> Technique	<b>Date de création :</b> 14/04/2025
---	---	--	-------------------------------	---

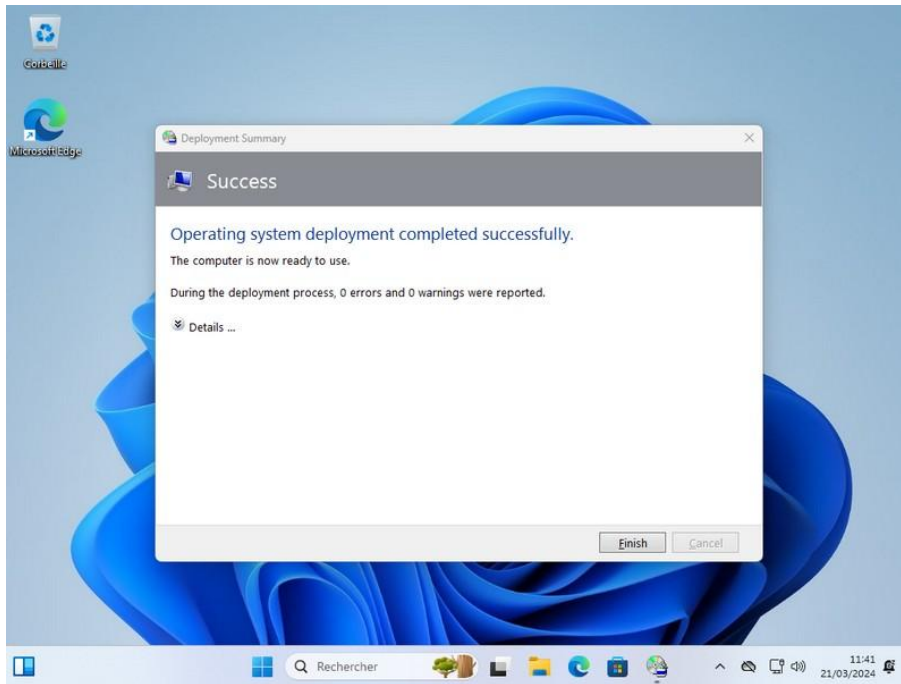
Une fois le système installé, vérifier que le nom correspond bien à celui indiqué précédemment. Vous pouvez voir aussi que MDT n'a pas terminé : il installe les mises à jour Windows, ainsi que les applications si vous avez installés



La fenêtre ci-dessous s'affiche indiquant la fin du déploiement et s'il y a eu des erreurs ou des avertissements, ou si tout s'est bien passé.

Cliquez sur "**Finish**".

<b>Auteur :</b> Lamaigniere Lucas	<b>Section :</b> BTS SIO option SISR	<b>Version :</b> 1.0 (confidentiel)	<b>Service :</b> Technique	<b>Date de création :</b> 14/04/2025
---	---	--	-------------------------------	---



<b>Auteur :</b> Lamaigniere Lucas	<b>Section :</b> BTS SIO option SISR	<b>Version :</b> 1.0 (confidentiel)	<b>Service :</b> Technique	<b>Date de création :</b> 14/04/2025
---	---	--	-------------------------------	---